

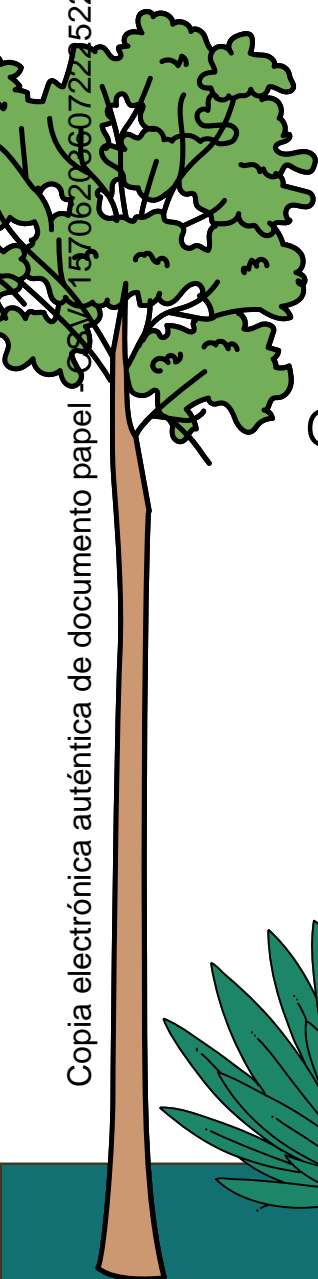


# **DIAGNOSTICO DE LA INFANCIA Y ADOLESCENCIA**

Ciudades amigas de la infancia y adolescencia

**UNICEF Y AYUNTAMIENTO DE LEIOA**

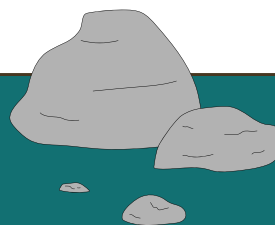
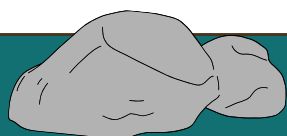
2025 - 2028





# Indice

• Agradecimientos	.....→	<b>1</b>
• Presentación	.....→	<b>2</b>
• Metodología y alcance	.....→	<b>3</b>
• Marco normativo	.....→	<b>4 - 6</b>
◦ Internacional		
◦ Estatal		
◦ Foral		
◦ Local		
• Diagnostico de la infancia	.....→	<b>7 - 36</b>
• Valoración	.....→	<b>37</b>
• Conclusiones	.....→	<b>38 - 40</b>







# Agradecimientos

La infancia y la adolescencia de Leioa representan el presente y el futuro de nuestro municipio. Todas y todos compartimos la responsabilidad de garantizar sus derechos, su bienestar y su máximo desarrollo. Desde el convencimiento de que los municipios son los espacios más cercanos y eficaces para transformar la vida de niñas, niños y adolescentes, en Leioa apostamos por promover una infancia y adolescencia activa, comprometida y participativa, en entornos seguros y protectores que aseguren sus derechos.

Este Plan nace del diagnóstico realizado sobre la situación de la infancia y adolescencia en Leioa, del que se extraen las prioridades y objetivos que guiarán la actuación municipal en este ámbito. Es también una herramienta clave para impulsar políticas públicas que mejoren su calidad de vida y fomenten su bienestar integral contando con la participación directa de todas y todos ellos.

Este documento refleja el compromiso firme del Ayuntamiento de Leioa con la infancia, la adolescencia y sus familias, así como la voluntad de actuar desde la transparencia, la rendición de cuentas y la escucha activa. Porque invertir en la infancia no solo tiene un impacto positivo en el presente y el futuro de niñas, niños y adolescentes, sino también en el conjunto de la sociedad leioaztarra.

Queremos agradecer especialmente a todas las niñas, niños y adolescentes que han participado en este proceso, que no culmina aquí, sino que avanza hacia un proceso más amplio y vivo. También a todas y todo el profesorado que han aportado desde su perspectiva y su labor en la profesión de la enseñanza y la educación, imprescindible para construir una gobernanza más cercana, abierta y colaborativa.

También trasladamos nuestro agradecimiento a todas las áreas municipales implicadas en la elaboración de este Plan y su implicación para asegurar el desarrollo pleno y el bienestar de la infancia y adolescencia en Leioa: agradecemos a las áreas de Educación, Igualdad, Servicios Sociales, Prevención de Adicciones, Deporte, Cultura, Urbanismo y Participación que de manera conjunta refuerza nuestro compromiso como municipio con una infancia más protegida, participativa e inclusiva.





# Presentación

Las niñas, niños y adolescentes (**NNA**, como abreviatura para el resto del documento) de Leioa son actores fundamentales del municipio. Como administración más cercana a la ciudadanía, el Ayuntamiento de Leioa asume la responsabilidad de garantizar sus derechos, escuchar sus voces y construir entornos donde puedan desarrollarse plenamente. Este diagnóstico surge de la convicción de que conocer la realidad de la infancia y adolescencia es el primer paso para transformarla.

Este diagnóstico ofrece una imagen completa de Leioa: desde sus habitantes, quienes son, de que trabajan... pero, sobre todo, destacar las acciones que se realizan en el municipio para promover los derechos de la infancia y adolescencia. La finalidad principal es detectar las necesidades, problemas, demandas y propuestas más relevantes respecto a los derechos y el bienestar de la población entre 0 y 16 años, de las familias y agentes que intervienen en su desarrollo.

El diagnóstico se ha construido desde un enfoque participativo, involucrando a niñas, niños y adolescentes a través de un proceso participativo, como forma de integrar las opiniones como una forma esencial para la implicación de políticas y acciones realizadas desde el ayuntamiento con y para la ciudadanía, y especialmente con los NNA.

En línea con el programa Ciudades Amigas de la Infancia de UNICEF, este estudio ha servido para alinearse con los objetivos marco de la iniciativa que sintetizan los derechos de la Convención sobre los derechos del niño/a:

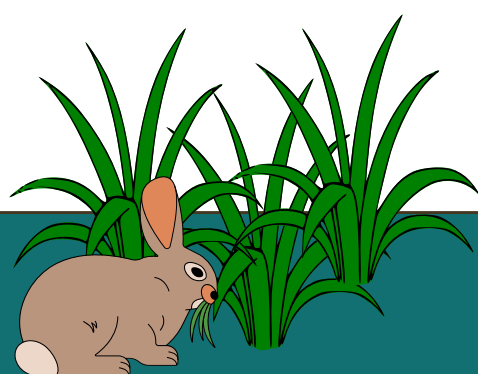
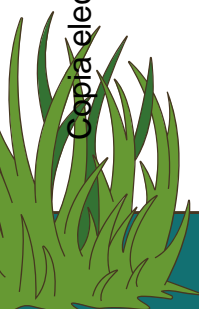
1. Ser valorados, respetados y tratados de manera justa. **NO DISCRIMINACIÓN.**
2. Tener en cuenta sus opiniones, necesidades y prioridades en la vida pública. **PARTICIPACIÓN SIGNIFICATIVA.**
3. Tener acceso a unos servicios sociales básicos de calidad.
4. Vivir en un entorno seguro, protegido y limpio.
5. Tener oportunidades para disfrutar de la vida familiar, el juego y el ocio. El derecho a ser niño o niña.

A su vez, el diseño y desarrollo del diagnóstico ha ido ligado a los principios generales de la convención:

1. No discriminación (art. 2).
2. El interés superior del niño/a (Art. 3.1).
3. El derecho inherente a la vida, la supervivencia y el desarrollo (Art. 6).
4. Respeto por las opiniones del niño/a (Art. 12).

Estos principios están dirigidos a respetar los derechos de todos los niños y niñas, sin discriminación de ningún tipo, independientemente de la raza, el color, el sexo, el idioma, la religión, la opinión política o de otro tipo, el origen nacional, étnico o social, la propiedad, la discapacidad del niño/a o de los padres o tutores legales, nacimiento u otro estado.

Con ello, se pretende identificar, evaluar y determinar si los derechos de todos las y los niños se están respetando en el municipio de Leioa.





# Metodología y alcance

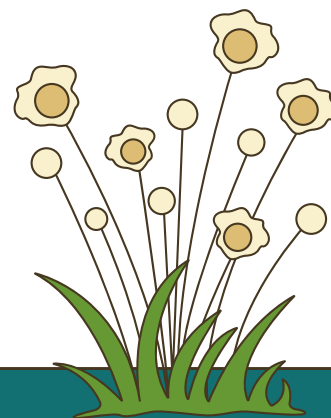
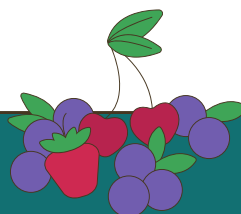
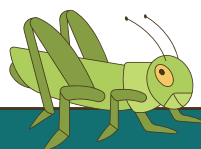
El desarrollo de este diagnóstico ha sido coordinado por la mesa de coordinación interna Leioa HUB, la cual está conformada por Alcaldía, Servicios Generales, Comunicación y el Área de Participación del Ayuntamiento. Esta mesa de Coordinación está actualmente desarrollando un proyecto marco de modernización de la estructura del Ayuntamiento denominado Leioa HUB, cuyo principal objetivo es ordenar la innovación y participación que realiza el ayuntamiento mediante el desarrollo de diferentes estructuras transversales de participación interna.

En este sentido, el desarrollo de este diagnóstico, así como los demás compromisos asumidos para solicitar la candidatura al proyecto de Ciudades Amigas de la Infancia y la Adolescencia de UNICEF, se han desarrollado como un piloto para el desarrollo de un Laboratorio de Innovación Pública que busca transformar la administración en un modelo de gestión más participativo, abierto y cercano a la ciudadanía.

Para la redacción de este diagnóstico se ha contado con los siguientes elementos:

- **Memorias del Umeen Kontseilua:** EL Umeen Kontseilua es el Consejo Asesor de Alcaldía, el cual está conformado por 20 niñas y niños del municipio de Leioa. Este Consejo es un órgano de participación que cuenta con más de 15 años de experiencia.
- **Memorias del Grupo Motor de Bizibideak:** Bizibideak es el proceso participativo del municipio de Leioa para defensa de la autonomía de la infancia mediante el desarrollo de los caminos escolares seguros. En este proceso participan las NNA, así como AMPAS, direcciones de los centros educativos, UPV, Dpto. de Salud, así como otros agentes de interés.
- **Entrevistas a técnicos municipales:** Para conseguir la información, así como verificar el trabajo que se estaba realizando se han hecho varias entrevistas y reuniones a diferentes técnicos municipales, tales como el técnico de Educación, la responsable de infancia de Servicios Sociales, la responsable de Igualdad del ayuntamiento y un representante de los áreas de Cultura y Deportes.
- **Formularios a NNA, Profesores y padres:** Se han recogido 124 cuestionarios dirigidos a las niñas y niños del municipio, 108 cuestionarios a los adolescentes del municipio y 20 cuestionarios a los profesores de los centros educativos del municipio.

En definitiva, la metodología utilizada ha sido participativa y ha pretendido incorporar todos los agentes que, de una manera u otra, están relacionados con la infancia.





# MARCO NORMATIVO

## Internacional

**Convención sobre los Derechos del Niño (CDN) (Naciones Unidas, 1989):** Ratificada por España en 1990, es el principal instrumento jurídico internacional para garantizar los derechos de la infancia. Establece cuatro principios rectores: no discriminación, interés superior del menor, derecho a la vida y desarrollo pleno, y participación infantil. Su protocolo facultativo sobre violencia (2011) refuerza la protección frente a la explotación y el maltrato.

**Agenda 2030 y Objetivos de Desarrollo Sostenible (ODS):** Vinculan los derechos de la infancia con metas globales como la erradicación de la pobreza (ODS 1), educación inclusiva (ODS 4), y ciudades sostenibles (ODS 11). Su enfoque de "no dejar a nadie atrás" exige políticas locales específicas para NNA en situación de vulnerabilidad.

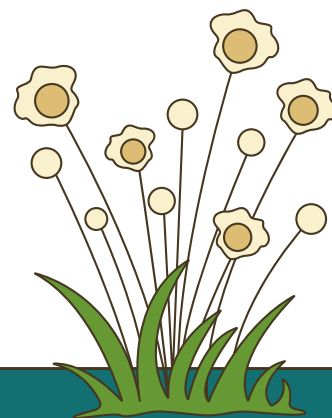
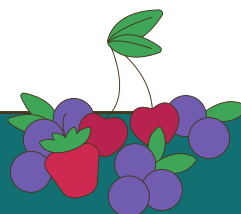
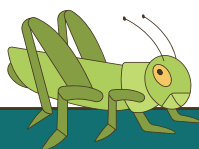
**Estrategia de la UE sobre los Derechos del Niño (2021-2024):** Promueve la participación infantil en decisiones políticas y el acceso universal a servicios básicos, alineándose con la Garantía Infantil Europea para combatir la exclusión.

## Estatual

**Constitución Española (Art. 39):** Obliga a los poderes públicos a asegurar la protección integral de la infancia, especialmente en el ámbito familiar y social.

**Ley Orgánica 8/2021, de Protección Integral a la Infancia y Adolescencia frente a la Violencia:** Establece mecanismos para prevenir, detectar y actuar contra el abuso, el acoso escolar y la violencia digital, priorizando el interés superior del menor en todos los procedimientos administrativos.

**II Plan Estratégico Nacional de Infancia y Adolescencia (II PENIA):** Define acciones coordinadas entre administraciones para garantizar derechos en educación, salud y protección, con especial atención a la infancia migrante y con discapacidad.







## Autonomica (CAPV)

**Estatuto de Autonomía del País Vasco (Art. 10):** Otorga competencias exclusivas en política infantil, servicios sociales y educación, permitiendo al Gobierno Vasco y a las diputaciones forales diseñar marcos específicos.

**Ley 12/2008, de Servicios Sociales:** Organiza el sistema vasco en servicios de base (municipales) y especializados (forales), asegurando atención primaria en ámbitos como apoyo familiar y prevención de exclusión.

**Ley 2/2024, de 15 de febrero, de Infancia y Adolescencia:** Regula la intervención en situaciones de riesgo o desamparo, promoviendo la participación infantil y la coordinación entre entidades locales y forales.

**Estrategia Vasca contra la Violencia hacia la Infancia (2022-2025):** Enfatiza la formación de profesionales y la creación de protocolos unificados para detectar y actuar ante casos de maltrato.

## Foral (Bizkaia)

**Decreto Foral 149/2013, de 25 de noviembre:** Se establecen criterios de valoración de las actividades subvencionables: atención a adolescentes con conductas antisociales, a menores en riesgo de desprotección y a iniciativas de sensibilización y participación social en ámbitos de competencia directa.

**Decreto Foral 121/2020, de 15 de diciembre:** Articula la regulación de la Comisión de Protección a la Infancia y la Adolescencia, órgano de la Dirección General de Administración y Promoción Social de la DFB. Se definen las funciones de la Comisión, incluyendo el estudio, análisis y propuesta de medidas en casos de riesgo o desprotección de menores, así como la revisión periódica de las mismas. Además, incorpora los principios de buena regulación y perspectiva de género previstos en el Decreto Foral 2/2017 y en la Norma Foral 4/2018.

**Plan Foral de Infancia 2023-2026:** Incluye:

- Programas de parentalidad positiva en colaboración con municipios.
- Financiación de becas comedor y actividades extraescolares inclusivas.
- Protocolos unificados para acoso escolar, coordinados con centros educativos

## Local

**Ley 2/2016, de Instituciones Locales de Euskadi:** Define las competencias municipales en educación no universitaria, seguridad ciudadana y mantenimiento de espacios públicos, fundamentales para garantizar derechos infantiles.





**Reglamento Orgánico y de Participación Ciudadana del Ayuntamiento de Leioa:** Aprobado por acuerdo plenario de 27 de junio de 2013 y publicado en el BOLETÍN OFICIAL DE BIZKAIA n.º182 el 23 de septiembre de 2013 Leioa. Este Reglamento regula, entre otros, los “Consejos Asesores de carácter sectorial” (CapítuloX) como cauce permanente de participación de grupos específicos de población Leioa. En virtud de lo previsto en su artículo132, el Pleno puede crear consejos sectoriales cuya composición, organización y funciones se determinan por acuerdo plenario; de ello deriva la constitución del Consejo de la Infancia (Umeen Kontseilua).

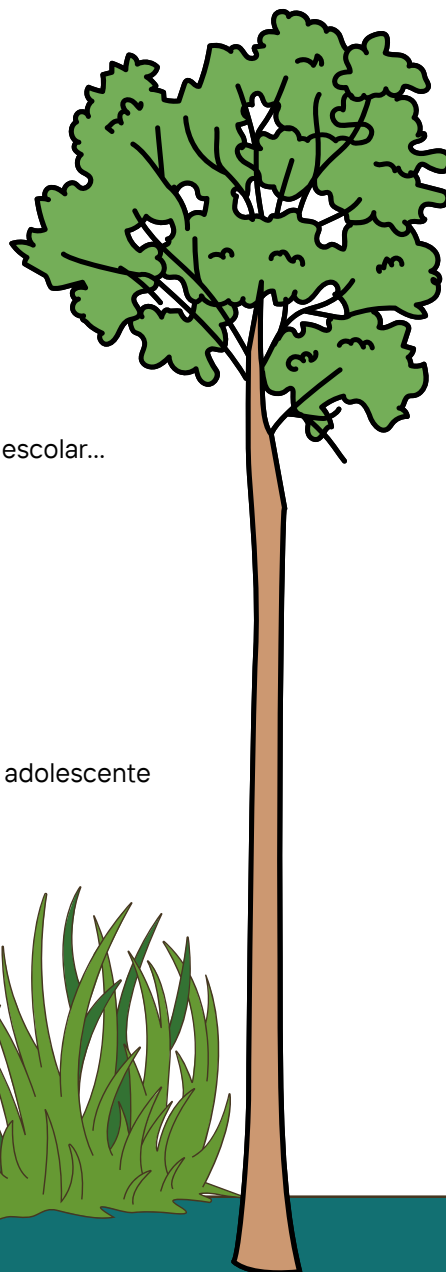
**Ordenanza municipal de Leioa sobre el civismo:** Reguladora del uso del espacio público y la protección del parque urbano, incluye disposiciones específicas para garantizar entornos seguros y saludables para menores de edad. Entre sus preceptos se establecen prohibiciones expresas de consumo de alcohol y tabaco en la vía pública por parte de menores de edad, así como sanciones graduadas para conductas que pongan en riesgo la integridad física o emocional de la infancia y la adolescencia. Además, fija los criterios para la señalización, el acondicionamiento y la vigilancia de los espacios de juego infantil en parques y zonas verdes municipales

# Diagnóstico de la infancia y adolescencia

El punto de partida del **PLIA (Plan Local de Infancia y Adolescencia)** es el Diagnóstico de la Infancia y Adolescencia en Leioa 2025, un estudio que ha permitido conocer mejor cómo viven, qué piensan y qué necesitan las **niñas, niños y adolescentes (NNA)** del municipio. Gracias a este trabajo, hemos construido una imagen global de su situación actual y se han identificado **6 grandes retos** que nos ayudarán a diseñar acciones más eficaces, pensadas para el bienestar y la calidad de vida de todas las personas de Leioa, y sobre todo de las y los NNA.

Este diagnóstico analiza la realidad de la infancia y la adolescencia desde un **enfoque amplio**, teniendo en cuenta diferentes aspectos que influyen en el día a día. A continuación, se recogen los principales puntos que se han tenido en cuenta para entender cómo viven las y los NNA de Leioa y en qué podemos mejorar:

- ® ¿Dónde se encuentra Leioa?
- ® Evolución demográfica y actividad económica
- ® Situación socioeconómica y laboral de las familias
- ® Desempleo
- ® Modelos de familia
- ® Vivienda, planificación urbana y movilidad independiente y segura
- ® Políticas públicas específicas de igualdad
- ® Derechos de la infancia y adolescencia: espacios de participación
- ® Educación
- ® Niveles de escolarización, primera infancia, absentismo, acoso escolar, fracaso escolar...
- ® Euskera
- ® Servicios sociales en la infancia y adolescencia
- ® Intervención socioeducativa
- ® Servicio jurídico
- ® Ocio y tiempo libre
- ® Deporte
- ® Esparcimiento público
- ® Protección a la infancia contra todo tipo de violencia: cifras y mecanismos
- ® Asociacionismo e iniciativas ciudadanas relacionadas con la población infantil y adolescente
- ® Acción climática favorable a la infancia





# ¿Donde se encuentra Leioa?

Leioa está en la comarca del Gran Bilbao, muy cerca de la ría del Nervión-Ibaizabal, en su margen derecha. Limita con Getxo por el norte y el oeste, y con Erandio por el este y el sur. Aunque es un municipio pequeño, con una superficie de 8,36 km<sup>2</sup>, está rodeado de naturaleza: colinas, ríos y arroyos atraviesan su paisaje. Los montes más altos de Leioa son Kurkudi (126 metros), Bolumburu e Ikea.

**¿Sabías de dónde viene el nombre de Leioa?** Antiguamente se llamaba Lexona, y más tarde Lejona, hasta que en 1979 recuperó su nombre en euskera. Hay dos ideas sobre su origen: una dice que viene de "leiho ona" (buen mirador), por las vistas desde las colinas; y otra que podría venir de "elexa ona" (buena iglesia). En cualquier caso, su nombre está muy ligado a la naturaleza y al paisaje que lo rodea.

## Evolución demográfica

### ¿Cuántas personas viven en Leioa y cómo ha cambiado con los años?

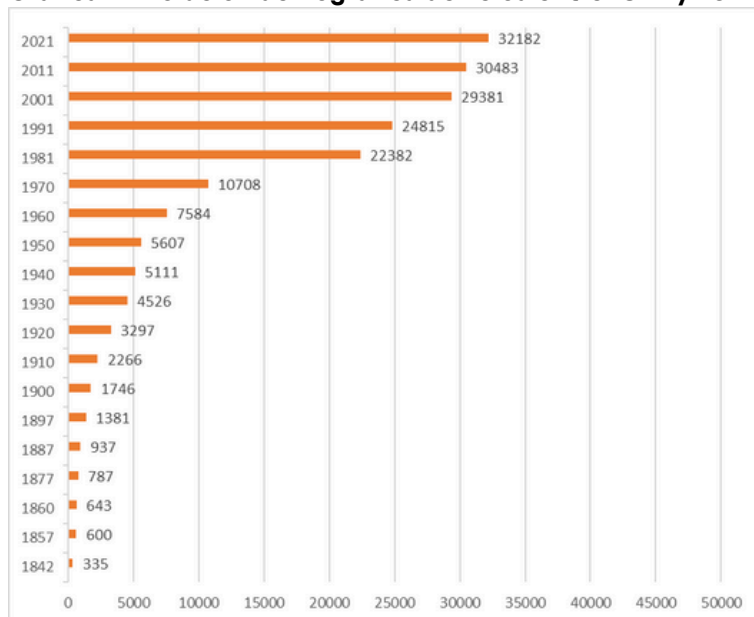
En Leioa viven aproximadamente 32.683 personas. Aunque esta cifra se ha mantenido bastante estable en los últimos 20 años, no siempre ha sido así. Si miramos hacia atrás, veremos que Leioa ha cambiado mucho.

Por ejemplo, en 1950 vivían algo más de 5.600 personas. En solo 20 años, esa cifra se duplicó, y en 1981 ya había más de 22.000 personas en el municipio.

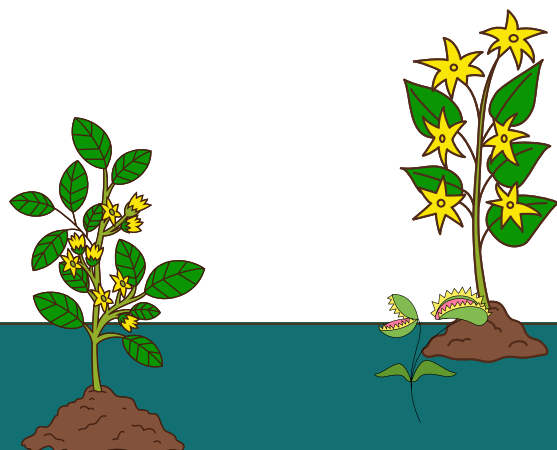
Esto se debe a que muchas personas llegaron a vivir aquí, haciendo que Leioa creciera rápido y se convirtiera en un municipio con mucha población, lo que hace que ahora en 2025 haya muchas personas adultas. Aun así, también hay un número importante de NNA.

En la **Gráfica 1** se puede ver cómo ha sido ese crecimiento desde los últimos 150 años.

**Gráfica 1: Evolución demográfica de Leioa entre 1842 y 2021 (2021)**



Fuente: Instituto Nacional de Estadística (INE) (2021)





Con el paso del tiempo, Leioa se ha caracterizado por tener 2 partes muy diferentes: una **zona más rural**, con caseríos, campos y animales; y **otra más urbana**, con edificios y calles. Durante los años 60` y 70`, muchas personas llegaron a vivir aquí, ya que, tanto en Leioa como en los pueblos cercanos había mucho trabajo. Se construyeron casas y calles muy rápido, y el municipio cambió muy rápido, y muchos barrios crecieron sin una organización clara, con pocos espacios públicos para las personas que vivían aquí.

Con el tiempo, el Ayuntamiento ha ido mejorando esta situación, creando un centro urbano más moderno, uniendo mejor los barrios entre sí, y creando y mejorando las zonas verdes, caminos y equipamientos para toda la ciudadanía.

Hoy, Leioa está formado por distintos barrios. En **la parte más alta y lejos de la ría** están Zuhatsu, Peruri, Sarriena, Santsoena y Lertutze. **Más cerca del centro** están Tellería, Basaez, Artatzagana, Aldekoena y la zona rural de Santi Mami. **En el centro** se encuentran Elexalde, Iturribide, Donibane-San Juan, Ikea, Mendibil y Udondo. **Y cerca de la ría** están Ibaiondo-Santa Ana, Pinueta, Lamiako-Txopoeta, Txorierri, Ondiz y Aketxe.

Cada barrio tiene su propia historia, sus espacios y su forma de vivir, y todas forman parte del Leioa de hoy. En el siguiente apartado podrás ver cuántas personas viven en cada barrio y a qué se dedican.

**Tabla 1. Distribución de Leioa por barrios (2023)**

	Total	Población ocupada	Población parada	Población inactiva
<b>Leioa</b>	32.255	15.108	1.283	15.864
<b>Centro-Iparraguirre</b>	1.727	774	55	898
<b>Elexalde</b>	6.642	3.275	267	3.100
<b>Ensanche</b>	3.975	1.897	161	1.917
<b>Ibaiondo</b>	1.523	620	68	835
<b>Iturribide</b>	772	331	33	408
<b>Lamiako</b>	2.175	1.064	116	995
<b>Los Pinos</b>	3.199	1.261	134	1.804
<b>Monte Ikea</b>	1.333	590	56	687
<b>Negurigane</b>	5.685	2.757	162	2.766
<b>Sakoneta</b>	2.040	1.068	74	898
<b>Txorierri</b>	1.015	483	51	481
<b>Udondo</b>	2.169	988	106	1.075

Fuente: Diagnostico del Plan General De Ordenación Urbana de Leioa (2022)





Los barrios de Elexalde (6,642 hab.) y Negurigane (5,685 hab.) son los más poblados, sumando el 37.6% del total municipal: eso es casi 4 de cada 10 personas. En cambio, los barrios como Txorierri (1,015 hab.) o Ibaiondo (1,523 hab.), son los núcleos con menos personas, pero igualmente importantes.

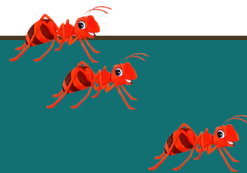
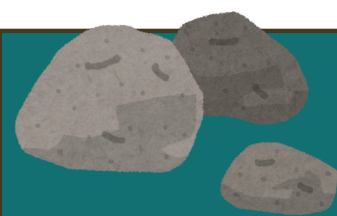
Leioa es un pueblo donde vive mucha gente adulta, sobre todo personas entre los 40 y los 50 años. Pero también hay muchas NNA, que representan casi el **19% de toda la población**. Es una parte muy importante del municipio. Si miramos por sexos, hay más o menos el mismo número de chicas que de chicos, aunque entre las personas adultas hay más de mujeres.

Más del 21% tiene más de 65 años. Esto significa que es un pueblo que va envejeciendo, aunque también está entrando gente más joven por distintos motivos, especialmente nuevas familias de otros lugares. Si nos centramos solo en las **NNA que viven en Leioa**, podemos ver en los siguientes datos:

**Tabla 2: Población NNA por sexo y edad**

	2024	2023	2022	2021
<b>Total</b>				
<b>0 - 4 años</b>	1187	1268	1317	1340
<b>5 - 9 años</b>	1580	1623	1612	1690
<b>10 - 14 años</b>	1723	1762	1721	1620
<b>15 - 19 años</b>	1678	1633	1630	1668
<b>Hombres</b>				
<b>0 - 4 años</b>	638	674	701	727
<b>5 - 9 años</b>	842	880	860	867
<b>10 - 14 años</b>	872	875	859	811
<b>15 - 19 años</b>	882	848	840	844
<b>Mujeres</b>				
<b>0 - 4 años</b>	549	594	616	613
<b>5 - 9 años</b>	738	743	752	823
<b>10 - 14 años</b>	851	887	862	809
<b>15 - 19 años</b>	796	785	790	824

Fuente: Eustat (2024)







En Leioa, el número de niños y niñas entre 0 y 4 años ha ido bajando poco a poco en los últimos años. Sin embargo, cada vez hay más adolescentes entre 10 y 14 años, y la población entre 15 y 19 años se mantiene bastante estable. Esto ocurre porque nacen menos bebés en Leioa, pero muchas familias se mudan al municipio, y eso hace que la población joven crezca y ayude a que el pueblo sea un poco más joven.

Si miramos las diferencias entre chicas y chicos (como se puede ver en la tabla 3), suele haber más niños que niñas entre los 0 y los 19 años, aunque entre los 10 y los 14 años la diferencia es muy pequeña.

**Tabla 3: Población según grandes grupos de edad y sexo (2024)**

	2024		
	Total	Hombres	Mujeres
<b>Total</b>	<b>32.448</b>	<b>15.802</b>	<b>16.646</b>
<b>0-19</b>	<b>6.138</b>	<b>3.213</b>	<b>2.925</b>
<b>20-64</b>	<b>19.269</b>	<b>9.482</b>	<b>9.787</b>
<b>&gt;=65</b>	<b>7.041</b>	<b>3.107</b>	<b>3.934</b>

Fuente: Eustat (2024)

Si miramos de dónde vienen las personas que viven en Leioa, vemos que la mayoría ha nacido en otros pueblos o ciudades de Bizkaia (unas 16.000 personas). Después, hay muchas que han nacido en Leioa y todavía viven aquí (unas 7.000), y también bastantes que vienen de otras comunidades de España (más de 5.000) o de otros países (más de 3.600). Entre chicas y chicos no hay muchas diferencias en estos datos.

**Tabla 4: Población por sexo y relación entre lugar de nacimiento y lugar de residencia**

	2024	2023
<b>Total</b>	<b>32.665</b>	<b>32.472</b>
<b>Mismo municipio al de residencia</b>	<b>7.056</b>	<b>7.024</b>
<b>Distinto municipio de la misma provincia</b>	<b>16.078</b>	<b>16.072</b>
<b>Distinta provincia de la misma comunidad</b>	<b>502</b>	<b>501</b>
<b>Distinta comunidad</b>	<b>5.411</b>	<b>5.481</b>
<b>Nacido en el extranjero</b>	<b>3.618</b>	<b>3.394</b>
<b>Hombres</b>		
<b>Total</b>	<b>15.977</b>	<b>15.843</b>
<b>Mismo municipio al de residencia</b>	<b>3.620</b>	<b>3.602</b>
<b>Distinto municipio de la misma provincia</b>	<b>8.083</b>	<b>8.045</b>
<b>Distinta provincia de la misma comunidad</b>	<b>247</b>	<b>243</b>
<b>Distinta comunidad</b>	<b>2.382</b>	<b>2.417</b>

Fuente: INE (2024)

En Leioa, la mayoría de las personas han nacido en Leioa o en otros pueblos cercanos de Bizkaia (89%). Aun así, también viven muchas personas que vienen de otros países, sobre todo de América del Sur, pero también de otros lugares de América, del norte de África y de Asia.

Por tanto, el 11% de la población viene de otros países, y mayormente se ubican en los barrios de Lamiako o Pinueta.





**Tabla 5: Población según grupos de países por nacionalidad**

	2018	2024
<b>Total</b>	30.904	32.448
<b>España</b>	29.382	30.266
<b>Europa del este</b>	161	186
<b>Resto de Europa</b>	160	186
<b>Países del Magreb</b>	168	174
<b>Resto de África</b>	48	52
<b>América del Sur</b>	643	993
<b>Resto de América</b>	150	277
<b>Asia y Oceanía</b>	192	261

Fuente: INE (2024)

Si miramos solo a los niños, niñas y adolescentes, de los 6.168 que hay en Leioa, la gran mayoría (un 93%) son españoles, mientras que un 7% son de nacionalidad extranjera.

**Tabla 6: Población por sexo, edad y nacionalidad**

	2024		
	Total	Española	Extranjera
<b>0 – 4 años</b>			
<b>Total</b>	1.187	1.098	89
<b>Hombres</b>	638	581	57
<b>Mujeres</b>	549	517	32
<b>5 – 9 años</b>			
<b>Total</b>	1580	1478	102
<b>Hombres</b>	842	784	58
<b>Mujeres</b>	738	694	44
<b>10 – 14 años</b>			
<b>Total</b>	1726	1626	97
<b>Hombres</b>	872	824	48
<b>Mujeres</b>	851	802	49
<b>15 – 19 años</b>			
<b>Total</b>	1678	1579	99
<b>Hombres</b>	882	834	48
<b>Mujeres</b>	796	745	51

Fuente: INE (2024)

En Leioa viven 6.171 NNA. De todos ellos, 390 han nacido en otros países o tienen origen extranjero, lo que representa un 6,3%. Esta diversidad hace que nuestro municipio sea más rico en culturas, costumbres e ideas.

Si miramos por edades, hay 89 niños y niñas de origen extranjero entre 0 y 4 años (más niños que niñas), y entre los 15 y 19 años, el número de chicos y chicas es casi igual. Esto muestra cómo han ido llegando nuevas familias a Leioa y cómo, poco a poco, se van integrando en la vida del municipio. Aunque en la población adulta hay más personas extranjeras (11%), cada vez hay más NNA que hacen de Leioa un lugar más diverso.



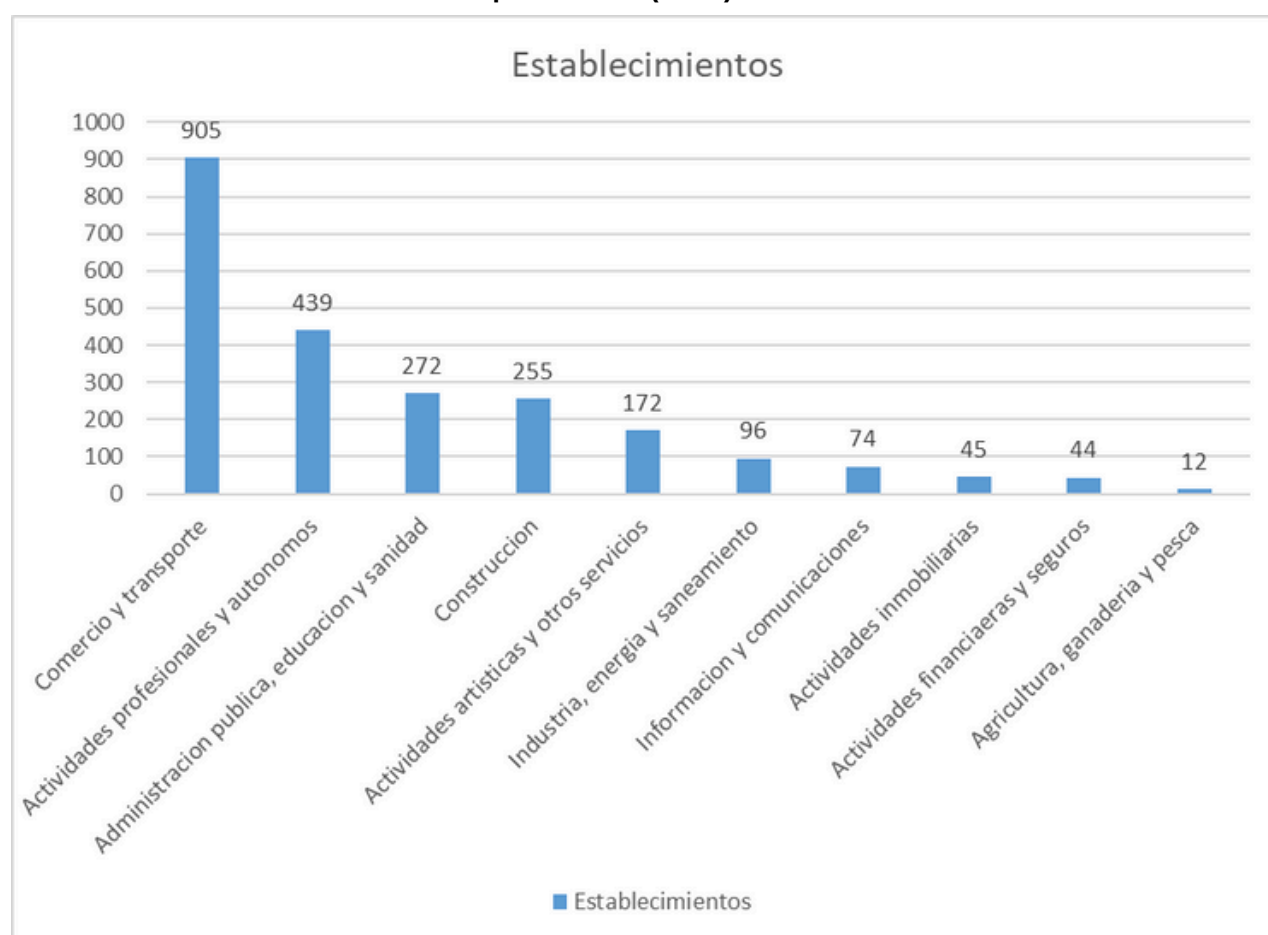


# Situación socioeconómica y laboral

En Leioa hay unos 2.300 locales y tiendas. La mayoría (casi 4 de cada 10) son tiendas donde se vende directamente al público, como supermercados, panaderías, zapaterías o papelerías. También hay muchos espacios donde trabajan personas que ofrecen servicios profesionales, como arquitectos, diseñadoras, psicólogos o profes de academias (casi 2 de cada 10 locales). Otros locales importantes son los que tienen que ver con la educación, la salud y la administración pública, además de los relacionados con la construcción.

En la siguiente gráfica se puede ver mejor qué tipo de actividades se realizan en Leioa.

**Grafica 2: Establecimientos del municipio de Leioa (2024)**



Fuente: Elaboración propia en base a los datos del Eustat (2024)

Cuando hablamos de la renta media personal, nos referimos al dinero que, de media, gana cada persona en un año. En Euskadi, esa media es de unos 25.000 euros al año. En Leioa, esa cifra es un poco más alta: unas 26.000 euros por persona.

Pero si miramos por separado cuánto ganan los hombres y las mujeres, vemos que no es igual. En Leioa, las mujeres ganan de media unos 20.000 euros al año, mientras que los hombres ganan bastante más: casi 32.000 euros. Esta diferencia también pasa en otras partes de Euskadi, y nos hace pensar en lo importante que es seguir trabajando por la igualdad. **Lo podemos ver en la gráfica 3.**

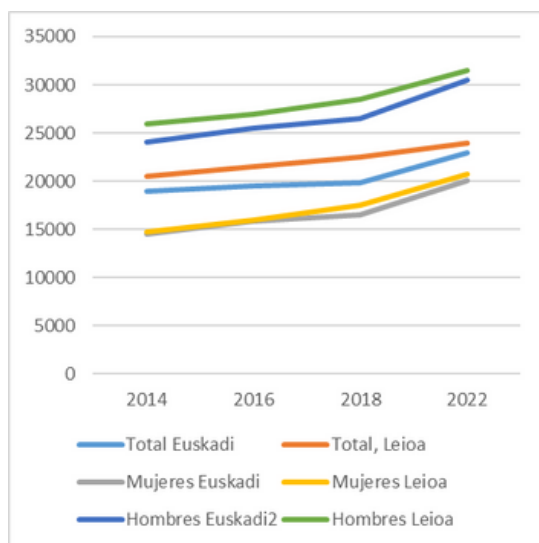




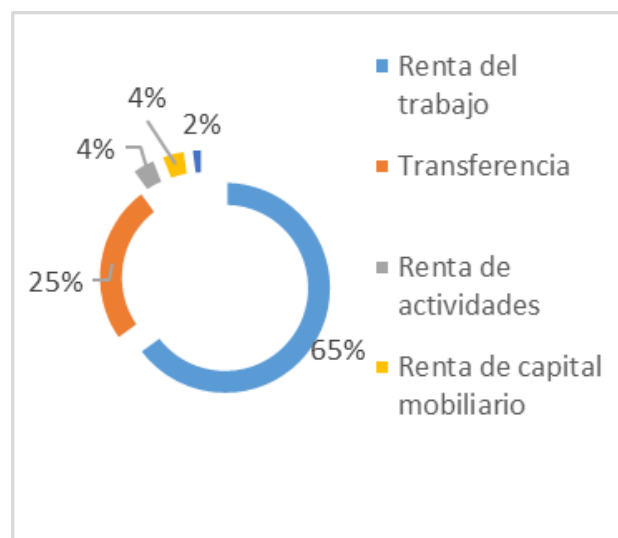
Si miramos de dónde viene el dinero que ganan las personas en Leioa, vemos que la mayoría lo consigue gracias a su trabajo, es decir, porque tienen un empleo y reciben un sueldo (esto representa el 65% del total). Otra parte importante del dinero (un 25%) llega a través de ayudas o pensiones, que se llaman transferencias.

Hay otros tipos de ingresos que son mucho más pequeños, como el dinero que se gana por tener una casa alquilada o inversiones (estos representan entre un 2% y un 4% del total). Como ves, la mayoría del dinero en Leioa viene del trabajo.

**Grafica 3: Renta personal media (2022)**



**Grafica 4: Renta familiar por tipo de renta (2022)**



Fuente: Elaboración propia en base a los datos de INE (2024)

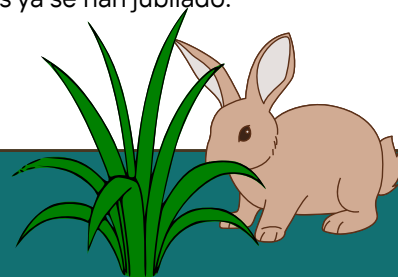
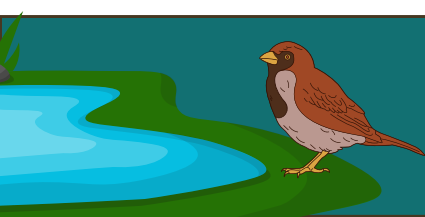
## Desempleo

Si hablamos del trabajo en Leioa, la mayoría de las personas adultas que están en edad de trabajar sí tienen un empleo. Es decir, están ocupadas y reciben un sueldo por su trabajo. Si miramos las diferencias entre hombres y mujeres, no hay cambios muy grandes, aunque en todos los grupos de edad los hombres superan en número a las mujeres.

Las personas jóvenes menores de 24 años son las que menos están trabajando, y las que más tienen empleo son las personas de entre 35 y 64 años.

Sobre las personas que están **paradas** (que no tienen trabajo pero lo están buscando), no hay muchas en Leioa: en ningún grupo hay más de 200 personas. Aun así, hay más mujeres que hombres en esta situación.

También están las **personas inactivas**, que tienen edad para trabajar pero no están trabajando ni buscando trabajo. En este grupo hay sobre todo jóvenes de 16 a 24 años (porque muchos aún están estudiando), y personas mayores de 55, especialmente después de los 65, cuando muchas ya se han jubilado.







**Tabla 7: Población de Leioa con edad de trabajar ocupada, parada o inactiva por grupos de edad y sexo (2023)**

	2023					
	16-24	25-34	35-44	45-54	55-64	>=65
<b>Población ocupada</b>						
<b>Hombres</b>	476	1151	2034	2307	1603	64
<b>Mujeres</b>	450	1135	1995	2280	1560	53
<b>Población parada</b>						
<b>Hombres</b>	51	103	135	147	139	0
<b>Mujeres</b>	52	103	176	189	188	0
<b>Población inactiva</b>						
<b>Hombres</b>	961	216	154	180	512	2930
<b>Mujeres</b>	950	208	160	265	647	3788

Fuente: INE (2023)

Como vemos en la **tabla 7**, en 2025, hay más de 15.000 personas con empleo en el pueblo. En general, los hombres tienen un poco más de trabajo que las mujeres, aunque la diferencia no es tan grande. Aun así, muchas mujeres entre 45 y 64 años tienen más dificultad para encontrar trabajo.

# Modelos de familia

Aunque no tenemos datos exactos solo de Leioa, sí podemos apoyarnos en los datos a nivel de Bizkaia, que es la provincia donde está nuestro pueblo.

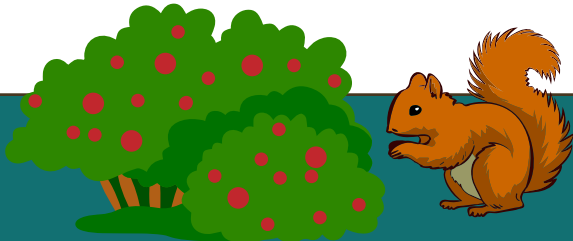
La mayoría de las familias en Bizkaia están formadas por personas casadas que no tienen hijos o cuyos hijos ya son mayores y viven con ellos. También hay muchas familias con uno o más hijos e hijas que aún viven en casa. La forma más común de familia con hijos es la de parejas casadas que tienen uno o dos hijos.

Algo que también llama la atención es que hay muchas más madres que viven solas con sus hijos que padres en la misma situación. En Bizkaia hay más de 40.000 madres que cuidan solas de sus hijas e hijos, mientras que los padres que lo hacen son unos 9.500.

**Tabla 8: Hogares de Bizkaia con núcleo familiar (sin otras personas) según número de hijos con los que conviven**

	0 hijos	1 hijo	2 o mas	0 hijos menor de 25 años	1 hijo menor de 25 años	2 hijos menores de 25 años	Total
<b>Total</b>	110888	103083	90218	162669	69172	72347	304189
<b>Pareja casada</b>	91185	61299	66321	119910	43980	54914	218804
<b>Pareja no casada</b>	19703	8576	6703	19896	8612	6475	34983
<b>Padre solo</b>	0	7037	2569	4547	4075	984	9605
<b>Madre sola</b>	0	26172	14625	18317	12505	9974	40796

Fuente: INE (2023)

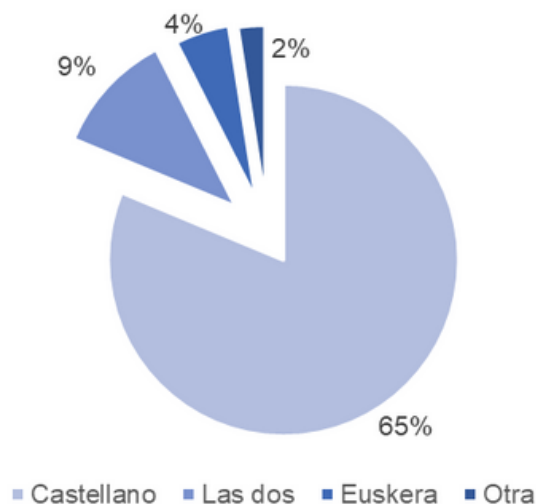






En Leioa, la mayoría de las personas habla castellano en casa. Según los datos de la **gráfica 5**, el 84% de las familias usan solo el castellano para comunicarse. También hay familias que hablan tanto euskera como castellano (un 9%), otras que usan solo el euskera (un 4%) y un pequeño grupo que habla otros idiomas (2%), lo que muestra que hay una diversidad lingüística en nuestro municipio.

**Gráfica 5: Población con 2 años o más según lengua hablada en casa (2021)**



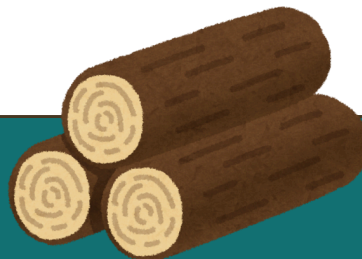
*Fuente: Elaboración propia en base a los datos del Eustat (2021)*

En resumen, El castellano se mantiene como lengua predominante en Leioa (65% de la población), seguido de un 9% que utiliza tanto castellano como euskera. Solo un 4% tiene el euskera como lengua principal, mientras un 2% emplea otros idiomas, reflejando la creciente diversidad cultural del municipio. Los datos muestran un bilingüismo limitado pero estable, con margen para fortalecer el uso social del euskera.

## Vivienda, planificación urbana y movilidad independiente y segura

Leioa está muy bien situada: está solo a 12,3 kilómetros de Bilbao, a 5 kilómetros de Getxo y Erandio, y cerca de lugares importantes como el aeropuerto de Loiu (a 7 km) y el puerto de Bilbao (a solo 2 km). Por eso, muchas personas la consideran una buena zona para vivir. Las carreteras principales que conectan Leioa con otros lugares son la Autovía de la Avanzada, la carretera del Puerto, la que lleva a la Universidad y el Corredor de Uribe Kosta.

Según una **estudio hecho en 2021**, la mayoría de las personas que viven en Leioa están bastante contentas con su municipio: le dan una nota de 7,81 sobre 10. Pero también hay cosas que a algunas personas no les gustan tanto, como el mucho tráfico, el hecho de que algunos barrios se sienten olvidados, que hay pocos servicios, o que el ascensor del metro se estropea con frecuencia.





Cuando se preguntó en este estudio cómo creen que está evolucionando Leioa, casi el 69% de las personas dijeron que va mejorando, y un 20% cree que sigue igual. Las opiniones negativas tienen que ver con que se construyen demasiadas viviendas, hay mucho tráfico, pocos espacios deportivos, comercio pequeño, dificultad para aparcar y demasiada gente en algunos lugares.

Además, Leioa tiene cada vez **más hogares**: en 2023 había 12.903. Alrededor del 25% de estos hogares son de una sola persona, pero en general, la mayoría de las casas tienen entre 2 y 3 personas viviendo juntas.

**Tabla 9: Aspectos principales sobre los hogares en Leioa (2023)**

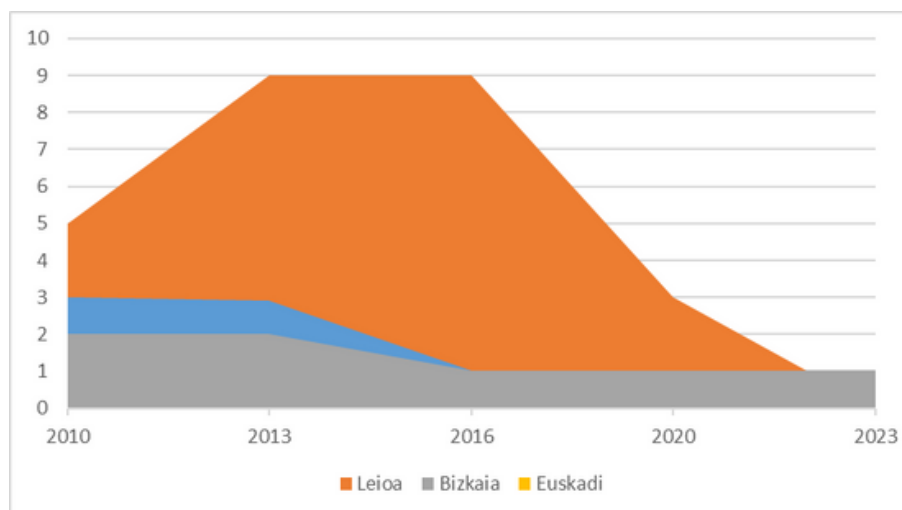
	2023	2022	2021	2020
<b>Número total de hogares (numero)</b>	<b>12.903</b>	<b>12.734</b>	<b>12.671</b>	<b>12.537</b>
<b>Tamaño medio de los hogares (numero)</b>	<b>2,51</b>	<b>2,52</b>	<b>2,53</b>	<b>2,54</b>
<b>Proporción de hogares de una persona sobre el total de los hogares (%)</b>	<b>25,39%</b>	<b>24,85%</b>	<b>24,34%</b>	<b>23,92%</b>

Fuente: INE (2023)

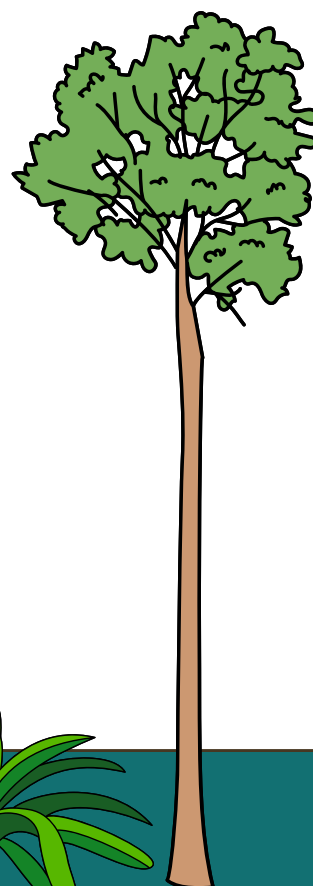
La mayoría de las personas que viven en Leioa tienen una buena imagen del Ayuntamiento (54,1%) o piensan que no es ni bueno ni malo (30,7%). Sin embargo, hay quienes creen que se podrían hacer mejor las cosas. Las principales quejas son que no se escucha mucho a los y las vecinas, que no hay buena atención, que se construyen muchas viviendas y que falta información clara.

En base a la gráfica 6 sobre las VPO en Leioa, comprobamos que Leioa se encuentra muy por debajo de la media de Euskadi y Bizkaia en VPO por habitante. En base a la gráfica podemos observar que durante la última década Leioa estaba muy por encima de la media, pero actualmente se encuentra notoriamente por debajo de la media de Euskadi y Bizkaia.

**Gráfica 6: VPO adjudicadas por cada 1000 habitantes**



Fuente: Elaboración propia en base al estudio municipal de Leioa (2021)





La **tabla 10** muestra los principales problemas de los que manifestaban los habitantes de Leioa, encontrando muchos de ellos a cuestiones relacionados con el transporte y el tráfico (aparcamiento, avanzada, falta de transporte público, tráfico en general), cuestiones de las cuales el ayuntamiento de Leioa ha hecho un gran avance por dar respuesta a ellos.

**Tabla 10: principales problemas de Leioa (2021)**

Aparcamiento	14,1%
No soterrar la avanzada	11,5%
Polideportivo	10,1%
Falta de transporte publico	9,2%
Trafico	7%
No poder lanzadera al metro	6,7%
NS/NC	22,3%

*Fuente: Elaboración propia en base al Eustat (2023)*

## Políticas públicas específicas de igualdad

El papel que tradicionalmente han desempeñado mujeres y hombres en la sociedad está experimentando una importante transformación durante las últimas décadas y, a pesar de los avances logrados en el camino de la igualdad real, la desigualdad de mujeres y hombres sigue siendo una realidad en la sociedad actual. Como hemos podido comprobar en el diagnóstico, vemos ciertas desigualdades en la que muestran una peor situación de las mujeres, la cual se hace visible en forma de violencia de género, menor acceso a puestos de decisión, bajo acceso, control y ejercicio de derechos, recursos, beneficios sociales y económicos, peor desarrollo personal y profesional, menor participación socio política, alta dedicación al trabajo doméstico y de cuidados, etc.

Durante muchos años, las mujeres y los hombres han tenido roles diferentes en la sociedad. Aunque hoy en día se han logrado muchos avances hacia la igualdad, todavía existen desigualdades que afectan más a las mujeres. Por ejemplo, muchas veces las mujeres tienen menos oportunidades para acceder a ciertos trabajos y participar en decisiones importantes. También dedican más tiempo a cuidar de otras personas o a las tareas del hogar, y algunas sufren situaciones injustas o de violencia solo por ser mujeres.

El ayuntamiento de Leioa lleva más de 25 años impulsando y realizando programas y acciones a favor de la Igualdad de mujeres y hombres en el municipio y de manera especial, para mejorar la situación de sus mujeres. Entre ellos, se puede destacar:





#### • IV PLAN

Es un Protocolo Local de coordinación para la mejora de la atención de las mujeres víctimas de violencia de género. Leioa dispone de un Protocolo Local desde el año 2007, que supone un avance en la mejora de los procedimientos de actuación para mejorar la detección y atención a las víctimas de la violencia de género incorporando a las hijas y los hijos de las mujeres también en su ámbito de intervención. Dispone de una mesa de coordinación en la que participan personal político, técnico, de seguridad ciudadana, agentes sociales y del movimiento asociativo de las mujeres del municipio, para seguir mejorando la atención y detección de esta gran problemática.

Este año se publicará el V plan que actualiza el plan actual, pero está en elaboración.

#### • II Protocolo Interinstitucional para la Mejora de la Atención a Mujeres Víctimas de Violencia de Género y Agresiones Sexuales

##### • Escuela de Empoderamiento para mujeres de Leioa

Es un espacio para fomentar la participación social y política de las mujeres a través de su empoderamiento, a través de un espacio de encuentro intergeneracional e intercultural en el que reflexionar, debatir y aprender con otras mujeres.

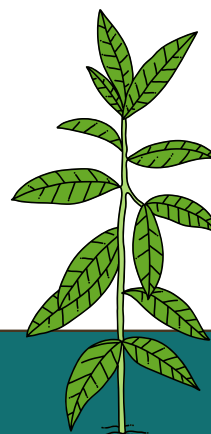
Se realizan desde la propia escuela, diversos talleres para niñas y adolescentes, el cual lleva realizándose desde hace 6 años. Se comienzan a ofertar sesiones individuales y grupales para mayores de 16 años, en relación a terapias psicológicas y talleres sobre salud mental.

En base a las actividades planteadas desde el área de igualdad del ayuntamiento de Leioa, se realizan diversas acciones con los/as niñas/os y adolescentes de Leioa, entre ellas, conmemorando días señalados:

11 Febrero	Distribución material para sensibilizar en colegios y ciudadanía en general
8 marzo / 25 noviembre	Concentración y fomento de participación activa en los discursos feministas para la marcha. Campañas con familias y NNA
17 mayo	Distribución de material y realización de murales participativos sobre LGBTQ+. Y charlas y talleres con la ciudadanía.
Junio	Prevención en fiestas de Leioa a través de materiales y flyers. Concurso para realización del cartel de fiestas con perspectiva de género

Desde el área de igualdad se viene trabajando en los centros educativos para prevenir la violencia machista y promocionar la igualdad y el desarrollo personal de las NNA desde la perspectiva de género. Entre los programas y actividades se destacan:

- Talleres "Buenos tratos entre iguales"
- Talleres "Hechos son amores"
- Talleres "Autodefensa feminista y nuevas masculinidades"
- Programa escolar de coeducación y Proyecto "miraren munduak"
- Cuenta- cuentos "ni príncipes ni princesas"
- Obra de teatro "PIZTU"
- Proyecto "neure burua ezagutu, neure burua onartzeko"
- Taller "sexualidades diferentes pero iguales"
- Jornada por la igualdad
- Programa Ziberbulling





# Derechos de la infancia y adolescencia: espacios de participación

Es importante destacar el reciente **decálogo de buenas prácticas**, el cual tiene como objetivo visibilizar la reflexión en torno al derecho al juego, y entender que el juego es un derecho de las y los niños, y que todas somos responsables de que se facilite y se efectué.

Estas son las **10 premisas** que recoge el decálogo:

1. Las y los niños y las personas adultas somos iguales; 2. Cuando juego crezco; 3. Cuando juego aprendo; 4. Está prohibido prohibir el juego; 5. Déjame jugar con mis amigos/as; 6. No me castigues sin jugar; 7. Las ciudades son para jugar; 8. Si molesto, no estoy jugando bien; 9. Escúchame, quiero aprender a jugar; 10. Juega conmigo

Entre otros espacios dirigidos a la infancia y adolescencia en Leioa, se destacan:

- **Consejo de la Infancia de Leioa**

El Umeen Kontseilua es un proyecto que lleva desarrollándose en Leioa, dentro del programa Herrigune, desde el año 2007/2008. El Consejo de la Infancia es una experiencia educativa, política y social que pretende trabajar con la infancia varias cuestiones:

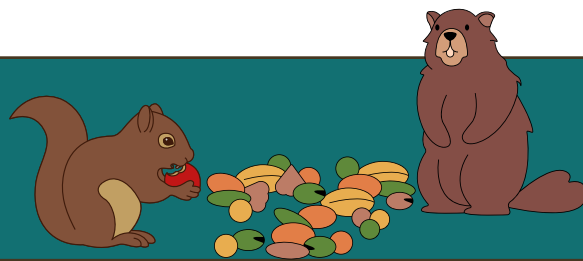
- Trabajar la participación de la infancia en los espacios de decisión política y gestión locales.
- Comprender y reflexionar sobre la idea del niño/a como sujeto político.
- Posibilitar el aprendizaje, por parte de los adultos de nuevas formas de comunicación y relación con los diferentes (el parámetro de lo niño).
- Reflexionar y socializar la perspectiva de los "Derechos del niño" en diálogo permanente entre la infancia y el mundo adulto.

El Consejo de la Infancia-Umeen Kontseilua es un órgano consultivo de alcaldía, donde se invita a participar a la totalidad de centros educativos ubicados en Leioa, y se ha obtenido una participación muy activa de casi la totalidad de ellos, consiguiendo así que el Consejo de la Infancia -Umeen Kontseilua esté formado por unos 20/22 niños y niñas, de entre 9 y 11 años empadronados en Leioa.

Además, Leioa es miembro y uno de los municipios fundadores de la red vasca HAURREKIN que promueve la autonomía y la participación de la infancia. En el 2021, desde HAURREKIN se organiza el trabajo en el derecho a la participación política de las personas menores de edad, para abrir un proceso de reflexión en la comunidad sobre el papel de la infancia, su derecho a participar, opinar y votar, (como cualquier otro ciudadano/a).

- **Gaztegune**

Es un espacio con equipamiento polivalente, abierto a la juventud de Leioa y que pone a disposición espacios lúdicos, de estudio, informativos y de encuentro. En el mismo Gaztegune, dispone de salas de estudio, con capacidad para 50 personas. Se considera como una actividad dentro de las líneas de actuación del plan, por ser un lugar clave y donde se gestionan diferentes acciones para los/as NNA.







- **Programas de Uda y Udatxiki**

Leioa realiza una diversidad de actividades y acciones por grupos de edad en el mes de julio enfocadas cada en: Udatxiki (3-6 años), UDA (7-13 años) y GazteUDA (14-17 años), donde se prioriza el ocio y el juego entre los/as NNA, y donde se contempla seguir desarrollando en el Plan de la infancia y adolescencia.

- **Programa "Patios Inclusivos"**

Es una apuesta que lleva los últimos años realizándose en diferentes centros educativos de Leioa a través del área de educación del ayuntamiento para mejorar los espacios de recreo desde la diversidad del ocio, y sigue siendo una apuesta para seguir desarrollándose a todos los centros.

- **Programas en promoción de valores mediante cine y teatro**

Desde el área de educación también se promociona la apuesta en valores desde el cine y el teatro en los centros educativos.

- **Espacio Herrigune**

Es un proyecto de desarrollo comunitario en el cual la institución ofrece un espacio auto gestionado, con soporte público en el que iguales se unen para debatir y dar solución a problemas individuales y colectivos. Este espacio es intergeneracional, por lo que tanto niños, jóvenes como adultos están invitados a participar en las diferentes programas y actividades que se desarrollan desde Herrigune.

Dentro de Herrigune encontramos proyectos como CulturaLab y el Laboratorio Ciudadano de Leioa, como procesos participativos donde la ciudadanía participa activamente.

- **V Plan Interinstitucional de Familias e Infancia**

es un proceso participativo con NNA para la elaboración del Plan donde se trabajan diferentes temas: salud, educación, conciliación, cuidados y corresponsabilidad, personas vulnerables y vivienda, bienestar digital, cultura y ocio, participación y espacio y medio ambiente.

- **Bizibideak**

Bizibideak es el programa municipal para el desarrollo de la autonomía entre las NNA. Está formado por dos Grupos Motor, uno adulto y otro formado por representantes de la NNA, los cuales ejercen como embajadores del proyecto entre sus compañeros.

## Educación

Leioa cuenta con una importante comunidad educativa que se extiende desde la Educación Infantil hasta la Universidad. La diversidad de centros se contempla tanto en centros públicos como privados, así como en modelos educativos... ofreciendo un mapa escolar muy diverso. Conscientes de la importancia de la educación, a través del **Área de Educación y Política Lingüística**, se organizan actividades para aprender más allá del colegio. Estas actividades no son solo para estudiantes, también son para profes, familias y cualquier persona de Leioa que quiera aprender o participar.

En total, en Leioa hay 17 centros educativos: 9 públicos y 8 privados. La mayoría del alumnado estudia en los públicos, pero el centro con más alumnos y alumnas es Askartza Claret, que es un colegio privado al que va casi 1 de cada 4 estudiantes del pueblo.



### Colegios públicos

- Artatza-pinueta ikastetxea
- Lamiako ikastetxea
- Txomin aresti ikastetxea
- San bartolomé ikastetxea
- Alzaga ikastola
- Barandiarán institutua behekoa
- Barandiarán institutua goikoa
- IES artatza-romo bhi
- CEPA leioa hhi
- FP básica adsis leioa

### Colegios privados

- Askartza Claret
- Betiko Ikastola
- Gaztelueta
- Irlandesas
- Ntra. Sra. de las Mercedes
- St. George's English School

### Haurreskolak

- Artatza Haurreskola
- Altzoan Haurreskola

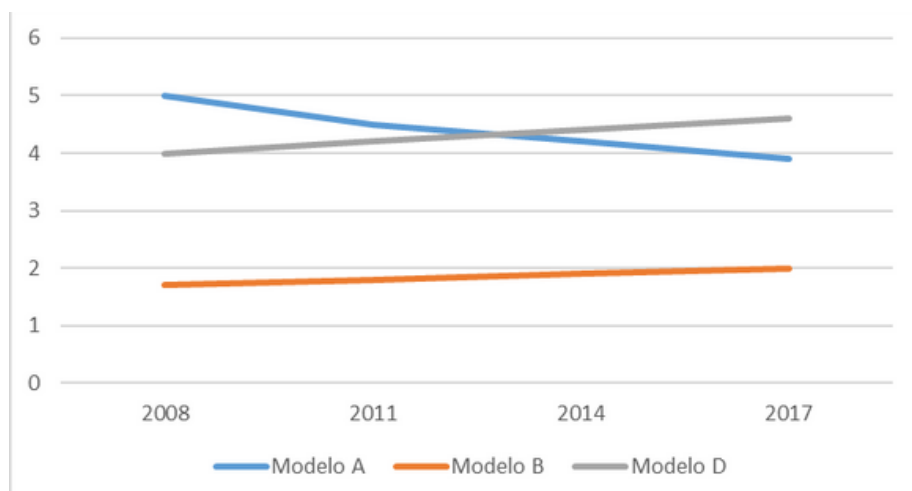
### Universidad

El campus de Bizkaia de la Universidad del País Vasco se asienta en terrenos de Leioa desde 1968.

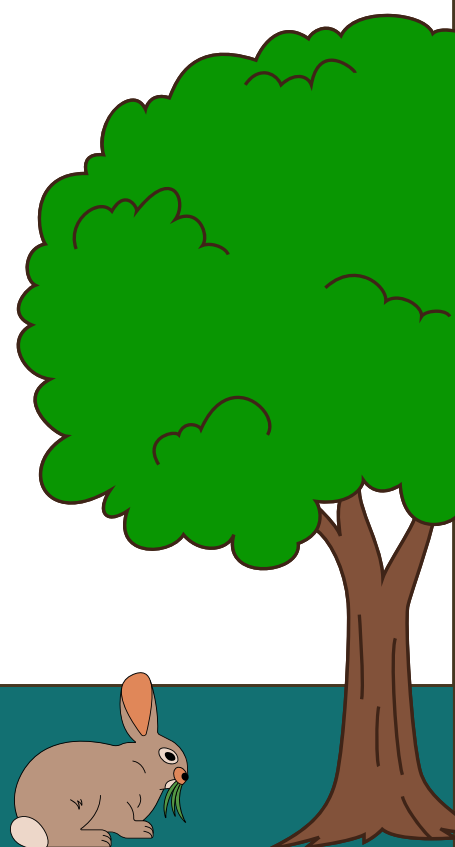
Como podemos observar en el **grafico 7**, el modelo B se mantiene por debajo de los modelos A y B, pero tiende a una subida moderada, mientras que el modelo A ha ido decreciendo mucho mas rápido, acercándose al modelo B si tenemos en cuenta que la grafica solo muestra hasta el año 2017.

El modelo predominante desde la ultima decada es el modelo D, que se mantiene estable desde 2017.

**Grafica 7: Alumnado matriculado en enseñanzas no universitarias según modelo lingüístico**



Fuente: Elaboración propia en base al Eustat (2023)



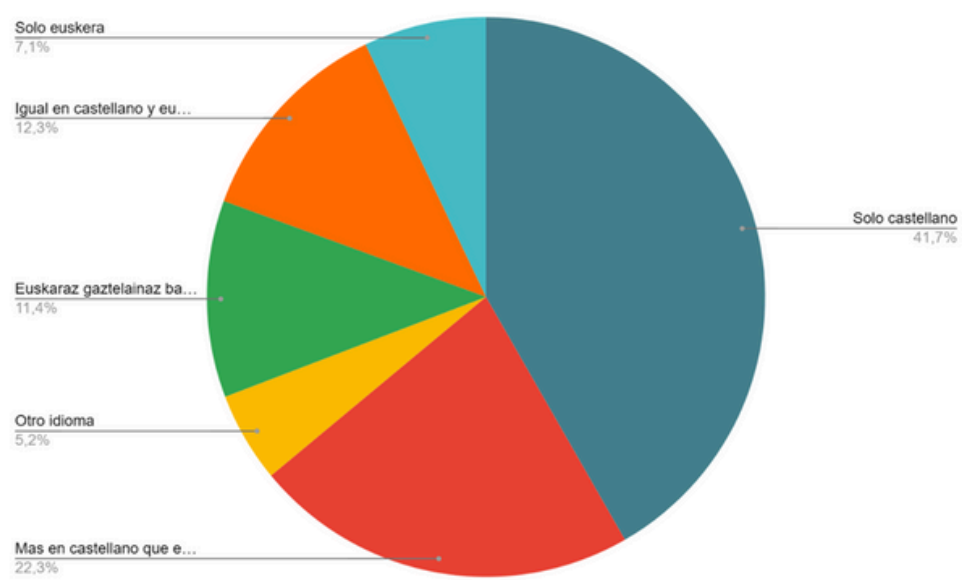


# Euskera

En base al Eustat, el 36% de la población de Leioa se considera Euskaldunes, siendo entre 1.400 y 2200 hablantes de euskera como lengua materna, lo que situaría alrededor de un 4,5% del total de Leioa. La lengua predominante es el castellano (82%). También hay otras lenguas que se hablan en casa (3,6%)

En base a la **participación realizada con las y los NNA**, comprobamos en la **siguiente grafica** que la mayoría de las personas participantes hablan únicamente en castellano en sus hogares (41,7%), seguido de mas en castellano que en euskera (22,3%), seguido muy similar de castellano y euskera por igual (12,3%), y mas en euskera que en castellano (11,4%). Y acabamos que, por lo general, en Leioa el euskera como único idioma vehicular es del 7,1%, y otro idioma con el 5,2% en base a los resultados de las encuestas.

**Grafica 8: ¿Qué idiomas hablas en tu casa?**

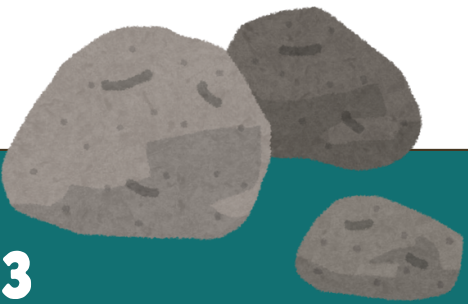


Fuente: Elaboración propia en base al cuestionario realizado a las/los niñas de 10 a 15 años (2025)

**Tabla 11: población según lengua materna y sexo (2021)**

	1991	2001	2011	2021
Total	24815	28381	30447	31940
Euskera	1997	2117	2216	2188
Castellano	21422	24615	25795	26465
Las dos	1096	1251	1359	2131
Otra	300	398	834	1156

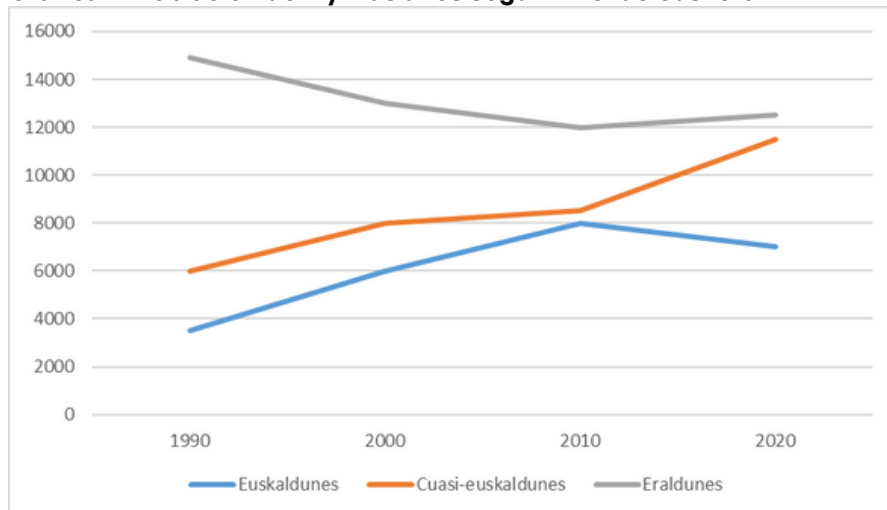
Fuente: Eustat (2021)





De cualquier modo, el nivel de euskera cada vez aumenta, como podemos observar en la **gráfica 9**, donde en los últimos 40 años ha ido posicionándose casi al mismo nivel de aquellos que solo saben castellano (u otro idioma que no sea euskera).

**Gráfica 9: Población de 2 y más años según nivel de euskera**



Fuente: Elaboración propia en base al Eustat (2020)

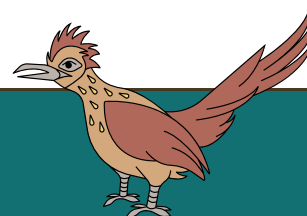
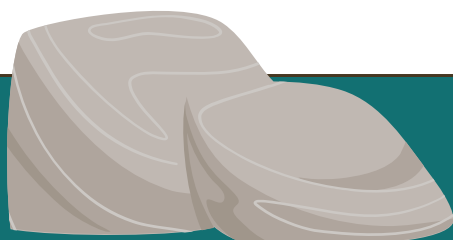
Desde el ayuntamiento de Leioa se pone el **Servicio de Euskera** tiene como objetivo la promoción y normalización del euskera en Leioa. Para ello cuenta con un **Plan de Normalización del Uso del Euskera 2023-2027**. En él se definen el plan estratégico y los Criterios de Uso de las Lenguas Oficiales del Ayuntamiento de Leioa. Además, de él nacen los planes de gestión anuales. Igualmente se cuenta con el Plan de Acción para la Promoción del Euskera (ESEP), pero en breve ese plan será sustituido por el Marco Estratégico para la Revitalización y Empoderamiento del Euskera (Aroa).

#### Proyectos:

- **Leioa Familiar:** Programa dirigido a familias que quieran incidir o reforzar sus hábitos lingüísticos intrafamiliares. Se realiza a través de talleres mensuales, destinados a familias euskaldunes y mixtas (padre o madre euskaldun) con niños y niñas de entre 4 y 8 años.
- **Sorgina Txirulina:** Talleres para personas que no saben euskera. En las sesiones participan personas adultas y txikis de entre 5 y 8 años.
- **Eman giltza:** Programa de apoyo a padres y madres de recién nacidas y nacidos.

En Leioa, se vienen realizando diferentes programas, que se mantienen como acciones clave para el fortalecimiento de Leioa:

- **Euskal Kulturaren Astea:** Semana dedicada a fomentar la cultura vasca y actividades entorno a ella con NNA en Leioa
- **Bertzo Gaztea:** para integrar la cultura vasca en la educación del bertso con las y los más jóvenes.
- **Eguardian ere euskaraz jolasean:** programa para promover el uso del euskera por medio de actividades en los momentos de descanso de los NNA







### Conservatorio de Leioa:

Se crea en el curso 1980-81 y su actual estructura académica responde a la implantación de la LOGSE, en el curso 1992-93.

Dado que en la sociedad existen dos tipos de demanda de formación musical, la estructura del Centro contempla, bajo una misma dirección y profesorado, dos áreas de enseñanza:

La Escuela de música orientada fundamentalmente para la población de Leioa (30.000 habitantes), donde se ofrece una educación amater y lúdica.

El Conservatorio Profesional, especialmente orientado a la comarca de Uribe Kosta y Txorierri (300.000 habitantes), con una enseñanza reglada

## Servicios sociales

Desde servicios sociales de Leioa, el último año se atendieron 152 familias, lo que supuso un alcance de 435 personas atendidas (202 adultas y 233 menores). Si nos enfocamos desde una perspectiva de género, contamos que los adultos atendidos fueron 131 mujeres y 71 hombres, mientras que los menores fueron 106 mujeres y 127 hombres.

Los servicios ofrecidos se distinguen en diferentes áreas:

- Atención individualizada destinada a 109 hombres y 121 mujeres (230 personas atendidas)
- Atención individual y grupal destinada a 35 mujeres y 19 hombres (54 personas atendidas)
- Programas grupales destinadas a 82 personas en total (41 hombres y 42 mujeres).

Porcentualmente, son 53% mujeres y 47% de mujeres que han sido atendidos. Igualmente, de las personas atendidas, el 59% corresponde a personas nacionales, tanto de Leioa como del territorio español, y el restante a personas nacidas en el extranjero. Si diferenciamos por géneros, las mujeres nacionales corresponden a un 30% y un 24% extranjeras, y en hombres nacionales corresponde a un 29% y un 17% extranjeros.

En Leioa, tiene afincado una serie de programas para la infancia y adolescencia más vulnerable, que son estratégicos para la defensa de sus derechos, y que se plantean como recursos imprescindibles para las futuras acciones en Leioa:

- **Programa "Haurtxoko" y "Haurtxoko verano"**: programa para prevenir e intervenir en situaciones de vulnerabilidad y desprotección. Se realiza a lo largo del año, y participan 66 niñas/os, siendo 31 niñas y 35 niños. En el programa de verano, se reduce a 26 niños/as, siendo 12 niñas y 14 niños.
- **"Gaztetxoko"**: espacio para desarrollar actividades participativas con la adolescencia en situación de vulnerabilidad. Se realiza a lo largo del año, y participan 23 adolescentes, siendo 13 mujeres y 10 hombres.
- **Gurasoen Txoko (padres y madres con hijos adolescentes)**: Se realiza a lo largo del año, y participan 12 padres y madres, siendo 7 mujeres y 5 hombres.
- **Programa "Handituz"**: programa para el apoyo emocional. Durante el curso escolar, participan en total 10 alumnos/as, 6 mujeres y 4 hombres

En el año 2019, el Ayuntamiento de Leioa aprobó el "II Plan de Inmigración y Convivencia con Carácter Intercultural 2019-2023", con el objetivo de mejorar la cohesión social y promover la convivencia intercultural.

A través de este plan, el Ayuntamiento ha buscado establecer líneas de actuación concretas y mejorar la respuesta de la administración local ante los retos que plantea una sociedad diversa. Para ello, se ha trabajado en colaboración con otros agentes sociales y con la propia ciudadanía, con el fin de avanzar hacia una sociedad más inclusiva y cohesionada, basada en el respeto mutuo, la igualdad de oportunidades y la participación activa de todas las personas, independientemente de su origen cultural.



### Red Antirumores de Leioa

Es una iniciativa de sensibilización y participación ciudadana que persigue prevenir la xenofobia y la discriminación fomentando una convivencia intercultural libre de estereotipos, prejuicios y rumores. Se desarrolla a través de una red activa que desarrolla sesiones, charlas, etc.

El Ayuntamiento de Leioa trabaja, dentro del marco de la Agenda 2030, por un municipio defensor de la cohesión social, de la convivencia inclusiva y de la diversidad.

Uno de los obstáculos para cumplir ese objetivo es la proliferación de bulos y falsos rumores sobre la inmigración. Para superar ese obstáculo el año 2019 el Ayuntamiento de Leioa, a través de su Área de Educación, se integró, junto con otras ciudades y municipios de Euskadi, en la Red Vasca Antirumores, Zurrumurruen Aurkako Sarea (ZAS).

## Intervención socioeducativa

Desde el área de adicciones, se realiza anualmente una serie de talleres destinados a Las NNA de Leioa, a través de horas lectivas en los centros educativos (mayoritariamente en los públicos y concertados de Leioa), y siguiendo el Plan de adicciones del Gobierno vasco.

El programa de adicciones con los centros educativos se resuelve:

- **1º CICLO (Primaria)**

Haureskuntza – BIHAR: Programa educativo con títeres, para hablar sobre la adicción enfocado en los alimentos. Vinculado a sensibilizar a los más jóvenes en la alimentación responsable. Se ofrecen talleres y material ilustrativo.

- **2º CICLO – 3ª Primaria**

Programa educativo con cuenta cuentos para hablar sobre la asertividad, toma de decisiones y la presión social en lo cotidiano.

- **2º CICLO – 4ª Primaria**

Talleres sobre las emociones, vinculado a internet y el uso de los videojuegos.

- **2º CICLO – 5ª y 6ª Primaria**

Talleres sobre RRSS y su contenido

- **2º CICLO – 6ª Primaria**

Talleres sobre las sustancias enfocado en los “vapeadores” y bebidas energéticas.

- **3º CICLO – ESO, FP Básica y Hostelería de la UPV/EHU**

Talleres sobre sustancias

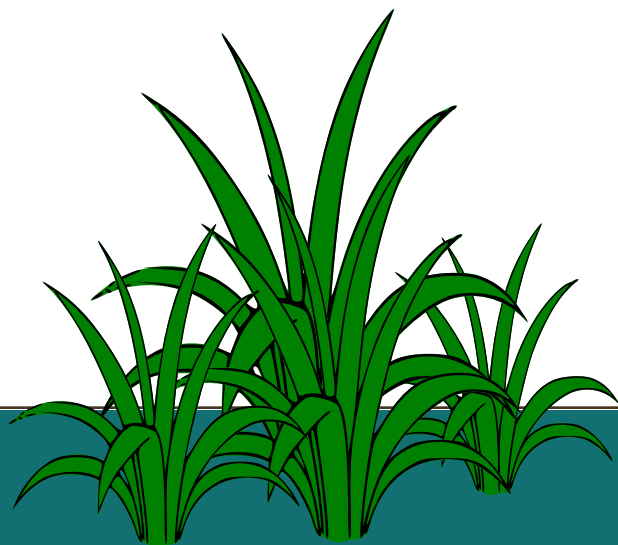
-Alcohol, “vap” y bebidas energéticas (2ª eso)

-Alcohol, tabaco y cannabis (3ª eso)

-Juegos de apuestas (4ª eso)

- **4º CICLO - Bachillerato**

Talleres sobre las casas y juegos de apuestas





# Servicio de Apoyo Legal de Leioa - Leioako Aholkularitza Juridikoa Bidea Eginez

El Servicio de Asistencia Jurídica del Ayuntamiento de Leioa presta apoyo legal a la ciudadanía a través de acompañamientos, atención telefónica, elaboración de escritos y reuniones de coordinación con otros servicios. Este servicio está dirigido tanto a personas autóctonas como a personas de origen extranjero.

En 2018, este servicio realizó un total de 430 intervenciones para un total de 180 personas (126 mujeres y 54 hombres) – cada una de ellas requirieron una media de 2,5 sesiones. De las 430 intervenciones, 259 fueron dirigidas a personas del colectivo inmigrante las cuales se desglosan a continuación:

De las 259 intervenciones con personas inmigrantes, el mayor número se produjo en relación a temas de extranjería (en régimen general y comunitario, nacionalidad y asilo) con 86, seguidas de intervenciones sobre la RGI (solicitud inicial, reintegro de prestaciones, revisión y modificación, suspensión y extinción) con 81, intervenciones en materia de familia con 38 (demandas de divorcio, modificación y demandas de medidas paterno-filiales, herencias, alimentos y otros). Asimismo, se realizaron 21 intervenciones referidas a temas laborales (despido, reclamaciones, acoso, acoso sexual, autónomos y otros), 14 en relación a vivienda (principalmente arrendamientos y padrón), 10 en materia penal (violencia de género y otros), 6 referidos a otras ayudas y prestaciones (AES, subsidio desempleo, ayuda nacimiento bebé y becas) y 3 intervenciones relacionadas con embargo administrativos – el servicio ha identificado que las cartas de la administración y juzgados suelen ocasionar ansiedad a la persona receptora.

**Tabla 12: Personas beneficiarias de RGI por cada 1000 habitantes en Euskadi y Leioa (2023)**

	Total		Mujeres		Hombres	
	Euskadi	Leioa	Euskadi	Leioa	Euskadi	Leioa
2023	25,43	24,59	29,32	30,16	22,43	18,73
2019	23,83	23,36	27,01	29,07	20,45	17,3
2014	30,22	27,05	33,77	31,15	26,48	22,72

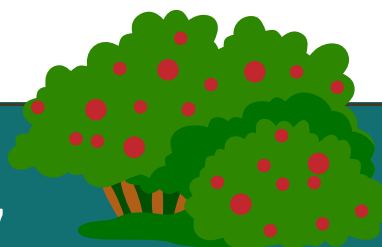
**Tabla 13: Personas extranjeras beneficiarias de RGI por cada 1000 habitantes en Euskadi, Bizkaia y Leioa (2023)**

Los datos muestran que en 2023 Leioa registró 24.59 beneficiarios de RGI por cada 1.000 habitantes, cifra ligeramente inferior a la media de Euskadi (25.43). Se observa una diferencia por sexos: las mujeres presentan una tasa de 30.16, superior a los hombres (18.73) y también a la media femenina autonómica (29.32).

	Euskadi	Bizkaia	Leioa
2023	87,5	91,7	108,6
2019	79,1	86,8	109,4
2014	122,4	148	147,8

*Fuente tabla 12 y 13: INE (2023)*

En cuanto a la población extranjera, Leioa tiene 108.6 beneficiarios por cada 1.000 habitantes, por encima de Bizkaia (91.7) y Euskadi (87.5). Esta cifra muestra un descenso respecto a 2014 (147.8) pero se mantiene estable desde 2019 (109.4).





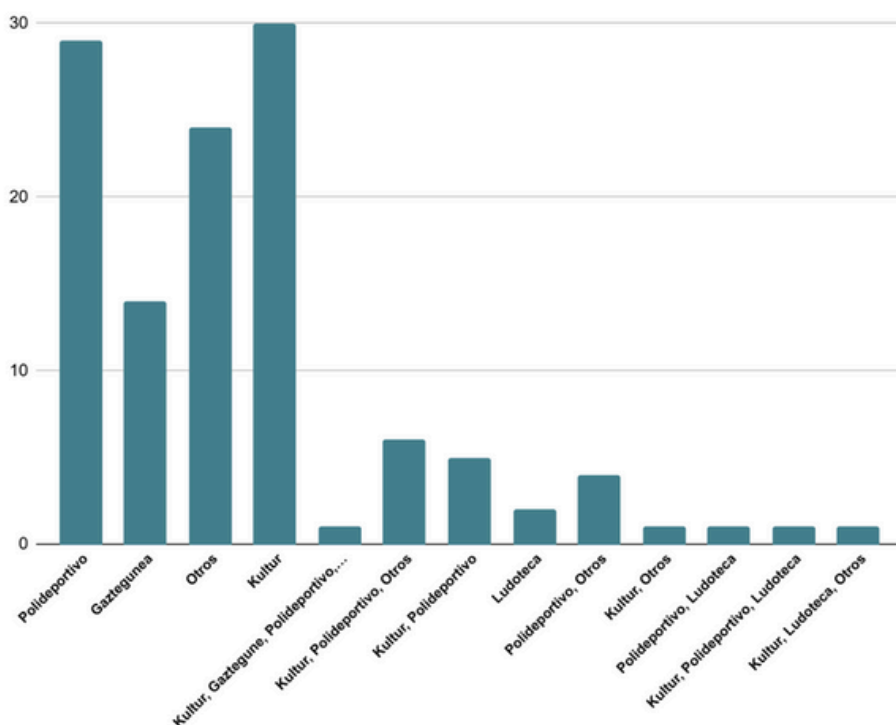
Los datos indican que:

1. Las mujeres en Leioa acceden a la RGI en mayor proporción que los hombres
2. La población extranjera tiene mayor presencia en las estadísticas de RGI
3. Las cifras se han estabilizado en los últimos años tras un descenso anterior

## Ocio y tiempo libre

A continuación, se presenta una gráfica que muestra los espacios más frecuentados por niñas, niños y adolescentes (NNA) en Leioa. Los datos indican que el Polideportivo, Kultur Leioa y Gaztegunea son los lugares más visitados por este colectivo. Estos espacios ofrecen diversas actividades deportivas, culturales y de ocio que responden a las necesidades e intereses de la juventud local.

**Grafica 10: Principales espacios donde acuden los NNA de Leioa participantes**



*Fuente: Elaboración propia en base al cuestionario realizado por niños y niñas de 10 a 16 años (2025)*

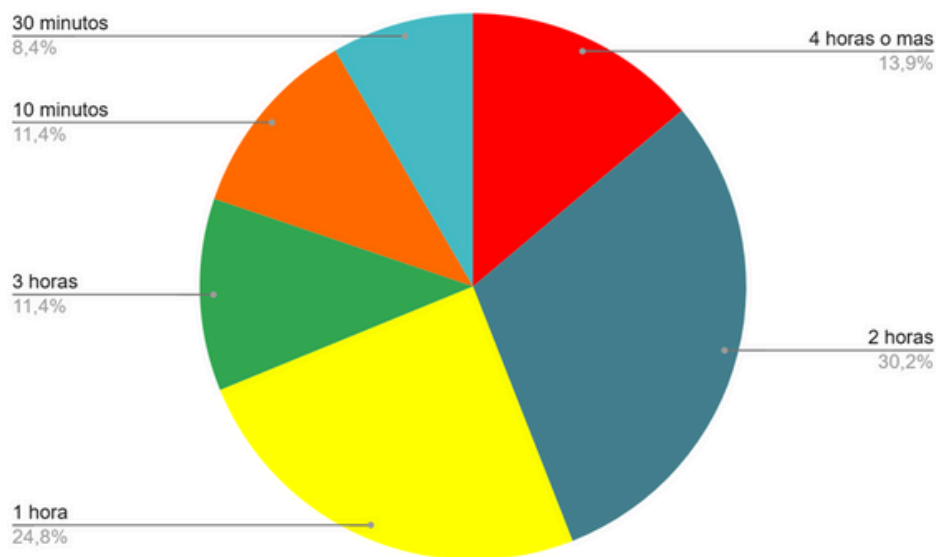
Igualmente, el 85% de los NNA participantes señala que, sí que hacen deporte, tanto en el municipio como en municipios vecinos, y encontramos tanto deporte como diferentes actividades artísticas.

Y en la siguiente grafica podemos encontrar el tiempo que dedica cada NNA para jugar, en el que encontramos diferencias, que igualmente no se ha diferenciado si valoran las actividades extraescolares (ir a futbol, clases de baile, gimnasia, pintura...) o solo el tiempo que dedican a jugar con sus amigas/os o solos, tanto en casa como en la calle, pero nos interesaba saber cuál es la percepción que tienen ellas/os en cuanto al tiempo que dedican ellos a jugar. Vemos que principalmente contamos 1 hora de juego o mas es lo predominante (80%), frente a aquellas personas que dedican entre 30 minutos y 10 minutos.





**Grafica 11: Percepción de los NNA sobre el tiempo de juego que dedican al día**



*Fuente: Elaboración propia en base al cuestionario realizado por niños y niñas de 10 a 16 años (2025)*

## Deporte

Desde el Área de deporte se realizan 3 tipos de actividades destinadas a la infancia y juventud.

Por un lado, todas actividades que se desarrollan en las instalaciones deportivas del polideportivo de Sakoneta y Torresolo.

Actividades extraordinarias que se hacen bien en las instalaciones deportivas como en el exterior:

- Gazteak Kirolean
- Kirola eta familia
- Calistenia / Yoga
- Skate
- Emakumea Kirolean
- Semana de la movilidad
- Salida Orientación
- Clases de Psicomotricidad
- Txiki – Haur - Gazte fit
- Danza moderna

Las Instalaciones Deportivas Municipales de Leioa se encuentran repartidas en varios espacios dentro del municipio.

Las principales instalaciones de Leioa en cuanto a deporte son:

- |                  |                   |
|------------------|-------------------|
| • Sakoneta       | • Pabellón Ondiz  |
| • Sarriena       | • Pistas de skate |
| • Kandelazubieta | • Torresolo       |

En Leioa se desarrollan los siguientes programas y actividades enfocados en la infancia y deporte:

- **Umeen Bizikleta Festa**

Un evento familiar y deportivo que también recorrerá los municipios de Leioa, Erandio y Getxo.

- **"Hagamos de Leioa un espacio de respeto"**

Es un proyecto enfocado en fomentar la convivencia segura entre peatones y ciclistas. Igualmente, el Ayuntamiento de Leioa amplía los bidegorris y, actualmente en Leioa, hay más de 16.630 metros de carril bici consolidado entre el existente y el proyectado.





- **Programa leioaztarra Babestu**

El programa leioaztarra Babestu, orientado a la protección de la infancia en el ámbito deportivo, continúa avanzando con el objetivo de prevenir, detectar y actuar ante cualquier forma de violencia que pueda afectar a NNA. En este sentido, se está desarrollando una formación específica en la que participarán cerca de 90 personas vinculadas al ámbito municipal y a los clubes locales, como entrenadores, monitores y profesionales que desempeñan su labor en instalaciones deportivas del municipio.

El objetivo final de esta iniciativa es establecer protocolos claros tanto de prevención como de actuación. Estos protocolos definirán las directrices y criterios necesarios para saber cómo proceder ante distintas situaciones que puedan surgir. Tras la realización de un diagnóstico inicial, el programa ha entrado ahora en su fase de formación, en la que también se contempla la creación de la figura del Delegado Municipal de Protección para la Infancia. Se estima que este programa puede llegar a beneficiar a más de 2.200 NNA en Leioa.

## **Esparcimiento publico**

Leioa ha hecho de la creación y mantenimiento de las zonas verdes en el municipio una seña de identidad municipal. Así el municipio cuenta con grandes parques como los de Artatza y Pinosolo, que juntos suman más de 22 hectáreas (255.000 metros cuadrados) o el Arboretum de la UPV-EHU con otras 16 hectáreas, y con una multitud de parques de barrio repartidos por la variada geografía municipal: Zarragabarrena, Aramaioena, San Bartolomé, Ugarteondo, Ondiz, Aldapa, Elexalde, Anporrena, Bordeoena, Kurkudi, Mendibil...

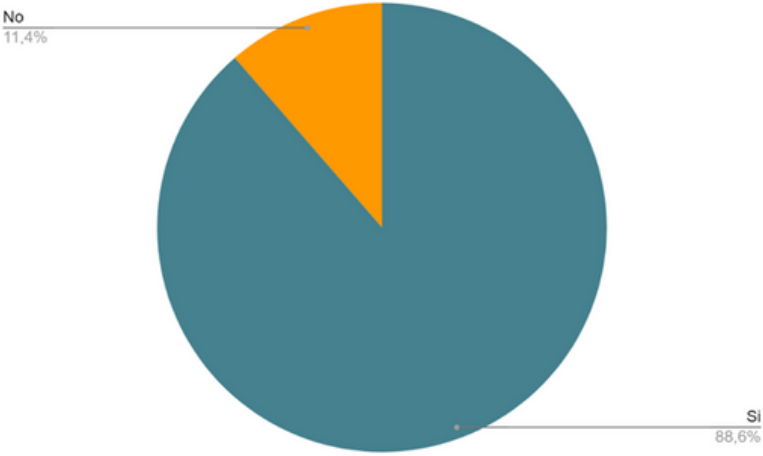
Leioa ha dado un paso importante en la creación de espacios de recreo y bienestar con la apertura del nuevo parque Arriena, ubicado en el área de Elexalde. Este espacio, que ocupa 31.120 metros cuadrados, se ha convertido en el parque urbano más grande de la localidad, ofreciendo una amplia variedad de zonas para el disfrute de vecinos de todas las edades. Desde áreas de juego infantil hasta circuitos caninos y un merendero, el parque es una muestra de la apuesta por una transformación urbanística sostenible y socialmente responsable, teniendo en cuenta además, que en su diseño se tuvo en cuenta las necesidades identificadas por el Umeen Kontseilua.

## **Protección a la infancia**

A continuación, se presenta una gráfica relacionada con la percepción de niñas, niños y adolescentes en torno al respeto, la valoración y el trato recibido durante el último año. Esta información permite aproximarse a cómo viven su día a día en distintos entornos (familia, escuela, ocio...), y sirve como punto de partida para seguir reforzando los mecanismos de protección frente a cualquier forma de violencia. Como vemos en la siguiente gráfica, mayormente los NNA sienten estar respetados (88,6%), frente a un 11,4%.



**Grafica 12: ¿Te has sentido respetado/a, valorado/a y tratado justamente este último año?**



*Fuente: Elaboración propia en base al cuestionario realizado a los NNA (2025)*

Entre aquellos que no sienten ser respetados y que han sido objeto de discriminación un 16% responde que sí, y en su mayoría, los datos de las NNA que han participado podemos recoger que uno de los espacios donde suelen sufrir esta discriminación es en los centros educativos. Es por ello, la importancia de concienciar sobre el bullying y otros tipos de violencia.

Los datos sobre violencia contra las mujeres en Leioa durante 2023 presentan un panorama con distintas intensidades según el tipo de agresión analizado. En el caso de la violencia intrafamiliar, el municipio registró 11,43 casos por cada 1.000 mujeres, una cifra que supera tanto la media de Bizkaia (10,31) como la de Euskadi (9,79), aunque muestra cierta mejoría respecto al preocupante pico de 2021 cuando alcanzó 14,64 casos.

**Tabla 14: Tasa de victimizaciones contra las mujeres intrafamiliares en Euskadi, Bizkaia y Leioa (2023)**

	Euskadi	Bizkaia	Leioa
2023	9,79	10,31	11,43
2021	9,81	9,62	14,64
2019	8,92	8,81	9,93

*Fuente: INE (2023)*

La situación cambia al examinar los delitos sexuales, donde Leioa presenta una tasa notablemente menor (1,81) que los territorios de referencia (5,47 en Bizkaia y 5,68 en Euskadi). Esta significativa diferencia podría estar señalando dificultades en los procesos de denuncia o en la identificación de estos casos.

**Tabla 15: Tasa de victimizaciones contra las mujeres de violencia sexual en Euskadi, Bizkaia y Leioa (2023)**

	Euskadi	Bizkaia	Leioa
2023	5,68	5,47	1,81
2021	4	3,78	3,05
2019	3,75	3,95	1,24

*Fuente: INE (2023)*



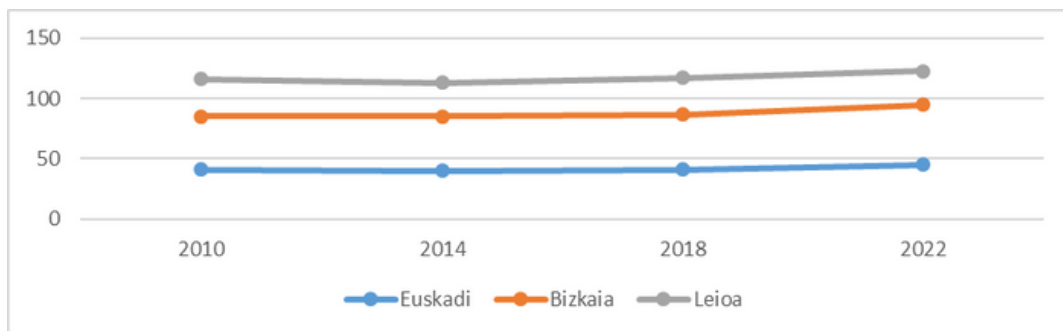
**Tabla 16: Tasa de victimizaciones contra las mujeres en Euskadi, Bizkaia y Leioa (2023)**

	Euskadi	Bizkaia	Leioa
2023	57,99	58,95	47,54
2021	48,16	49,09	55,53
2019	48,86	50,26	52,76

Fuente: INE (2023)

Cuando se considera la violencia contra las mujeres en su conjunto, Leioa muestra una tasa de 47,54 casos por cada 1.000 mujeres, situándose por debajo de las cifras tanto provinciales (58,95) como autonómicas (57,99). Por ejemplo, en 2021 la tasa en Leioa era de 55,53 casos por cada 1.000 mujeres, lo que indica una tendencia a la baja en los últimos años.

**Grafica 13: Índice de delitos (2022)**



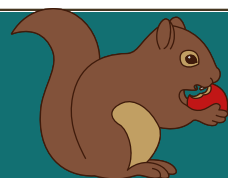
Fuente: Elaboración propia en base al Eustat (2022)

## Asociacionismo e iniciativas ciudadanas

Leioa forma parte de la red de municipios "HaurEkin Sarea", impulsada por el Gobierno Vasco a través del Departamento de Igualdad, Justicia y Políticas Sociales, con el objetivo de promover la participación de la infancia y adolescencia en la vida local. Esta red, actualmente gestionada por la Dirección de Familia e Infancia, reúne a 16 municipios de Euskadi y contó con la participación de Leioa desde su creación.

En el ámbito local, también se identifican como agentes clave las AMPAS, por su papel activo en la participación comunitaria y su capacidad para acercar la voz de la infancia y adolescencia. Las asociaciones de barrios resultan esenciales cuando se busca trabajar desde una perspectiva territorial, y las asociaciones económicas, como la de comerciantes, colaboran de forma habitual como agentes dinamizadores del municipio.

Además, las asociaciones deportivas y culturales son partes fundamentales para impulsar procesos y proyectos de participación relacionados con el deporte y la cultura, tanto en el diagnóstico como en la ejecución de actividades. Por otra parte, la colaboración con entidades sociales del tercer sector y organizaciones dedicadas a la igualdad es imprescindible para abordar la transversalidad de los proyectos participativos y garantizar el desarrollo efectivo de las acciones previstas.







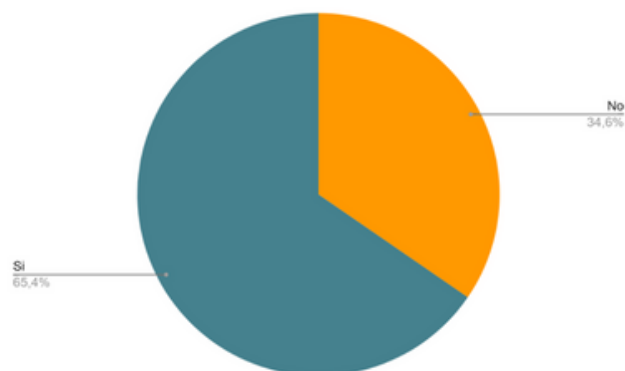
1. Amets Berria Kultur Elkartea
2. Andrak (Asociación Socio Cultural de Mujeres de Leioa)
3. Asociación Despertar de los Sentidos
4. Asociación Cultural Onda Euskadi
5. Asociación Cultural Loizaga
6. Asociación Cultural Pinueta Lagunak
7. Asociación Vecinal de Lamiako
8. Asociación Juvenil Askartza
9. Auzotarrok Kultur Elkartea
10. Berbalamiñe
11. Biltoki Aisialdi Taldea
12. Comunidad Cultural Castellana
13. Coro de Cámara Orpheo
14. Comisión Fiestas de San Bartolomé
15. Comisión de Fiestas de Lamiako
16. Comisión de Fiestas de Santimami
17. Comisión de Fiestas de Txopoeta
18. Coral San Juan Bautista de Leioa
19. Dosanlei
20. Epi y Blas
21. Educación de Proceso Integral
22. Buscadores de Labores
23. Erromo eta Pinuetako Jai Batzordea
24. Estrella del Norte
25. Fath
26. Fundación Fidias
27. Gaur Egun
28. Gure Ohiturak Dantza Taldea
29. Helduen Alde
30. Irrifarrez Elkartea
31. Kafe Huts
32. Kalian Hiri
33. Kraska Gazte Elkartea
34. Kurkudi
35. Kurkudi Kultur Taldea
36. Lamiako Maskarada
37. Lamina Kultur Elkartea
38. Lamina Kultur Elkartea
39. Leiar Argazki Elkartea
40. Leioako Bilgune Feminista
41. Leioako Musika Banda
42. Leioarte
43. Leihotik at! (Mundua Ezagutuz)
44. Mantis
45. Perseo Cine Forum
46. Puruskiltxo Kultur Elkartea
47. Rami (Radio Aficionados Monte Ikea)
48. Sortarazi Txikitan
49. Txikiak Txiki Dantza Taldea
50. Zazpi (Sociedad Micológica de Leioa)

## Acción climática

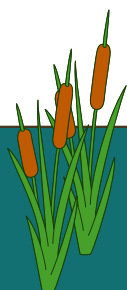
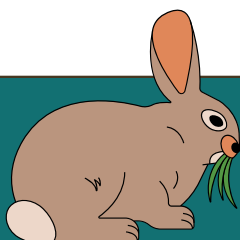
La contaminación existente es principalmente de tipo urbano procedente del tráfico, más en concreto la carretera de La Avanzada y el corredor de Uribe Kosta. El IMD del tráfico en la Avanzada es muy elevado, se soportan en su tramo Leioa Artatza, el paso de 100.236 de vehículos al día, con un porcentaje de vehículos pesados de 3%, datos del libro de aforos correspondientes al **año 2019 de la DFB**.

En base a los **NNA participantes**, cuando se les pregunta sobre el interés por cuidar el medioambiente, el 65,4% encuentra importante cuidarlo.

**Grafica 14: ¿Te importa cuidar el medioambiente?**



*Fuente: Elaboración propia en base al cuestionario realizado a los NNA de 12 a 16 años (2025)*



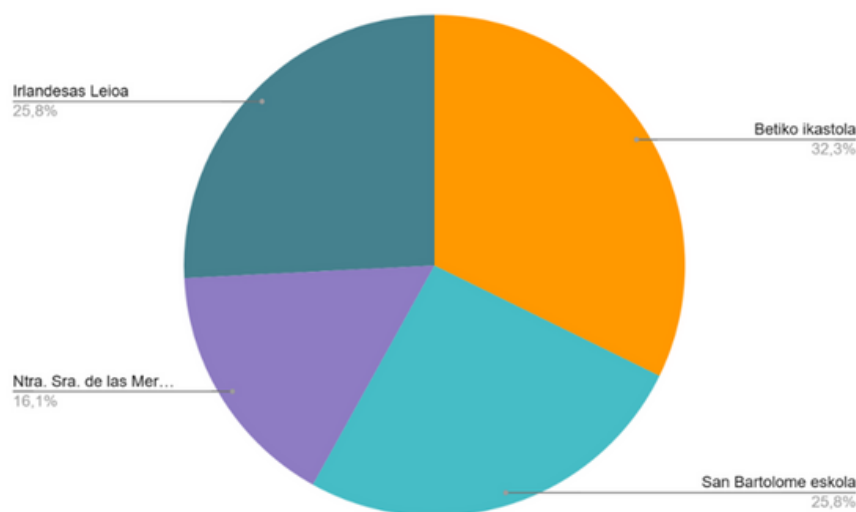


# Aportaciones

Para cerrar este diagnóstico, es importante destacar que la combinación de datos cuantitativos, cualitativos y los aportes de los distintos procesos participativos ha permitido construir una visión completa y actual de la realidad que viven niñas, niños y adolescentes en Leioa. Este análisis ha hecho posible **detectar avances logrados, retos persistentes y nuevas oportunidades** en los diferentes ámbitos que inciden en su bienestar. A partir de aquí, se recogen las conclusiones generales del proceso, que servirán como base para la elaboración del DAFO y la definición de los principales retos del PLIA.

- Entre los centros participantes en el proceso de participación, encontramos los siguientes:

**Grafico 15: Centros educativos con alumnado NNA que ha participado en el proceso.**



*Fuente: Elaboración propia en base al cuestionario realizado a los NNA (2025)*

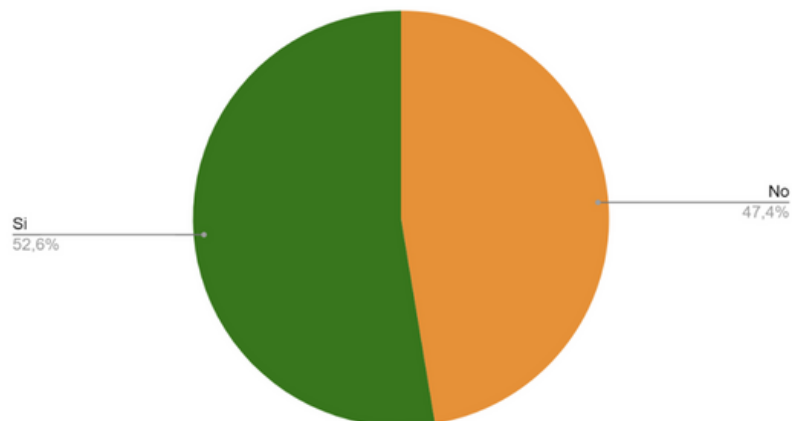
- En relación a la población infantil y adolescente que ha participado en el proceso, destacamos que el 89% procede de la comunidad autónoma vasca, siendo 13 alumnos que nacieron en otro país de Europa, y 2 de África y 8 de América.
- En base a la población de NNA participante, han expresado que la mayoría son familias con 2 hijos/as (57%), seguido de 3 hijos/as (19%), y con solo hija/o (17%). Un porcentaje más bajo son aquellas familias que tienen 4 o más hijas/os (6%)
- Como imagen de la participación en Leioa, podemos basarnos en el proceso participativo que se ha realizado en este diagnóstico y comprobamos, por grupos de edad, que han participado:
  - 18 niñas/os de 10 años
  - 38 niñas/os de 11 años
  - 32 niñas/os de 12 años
  - 39 niñas/os de 13 años
  - 29 niñas/os de 14 años
  - 43 niñas/os de 15 años
  - 10 niñas/os de 16 años
  - 30 adultos de entre 31 a 65 años





- Entre la población infantil y adolescente, se les pregunto sobre su conocimiento en relación a los derechos de la infancia y encontramos una polaridad bastante amplia, entre aquellas personas que si lo reconocen y quiénes no. El 47,6% no lo relaciona con los derechos de la infancia (solo el 52,4% conoce los derechos de la infancia).

**Gráfica 16: ¿Conoces los derechos de la infancia?**



Fuente: Elaboración propia en base al cuestionario realizado a los NNA (2025)

**Tabla 17: Opiniones de algunos/as NNA sobre lo que es un derecho**

bai, norbait edo zerbait ekintz abat egiteko baimena edo eskubidea

Bai, gizakien askatasuna bermatzeko printzipio juridiko, sozial eta etikoak dira.

Eskubideak gizakien askatasuna bermatzeko printzipio juridiko, sozial eta etikoak dira.

Bai, zerbait pentsatzeko edo ezateko berdintasun berdinarekin

Bai, eskubidea norbait bakarrik izateagatik duen ahalmena edo bide bat da.

Eskubideak genero, erlijio, etb ezberdin ditugun pertsona orok ditugu, batzuetan eskubide ezberdinak ezarri egiten diren arren nagusitasunaren arabera.

Norbaitek zerbait egiteko aukera duenean

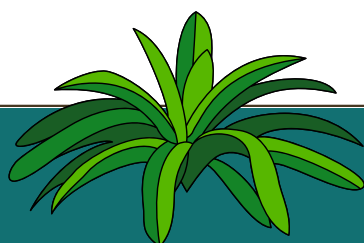
Bai, borondates egin ahal den zeozer.

si, son las cosas que se tienen que ser obligadas

una norma que tienes a tu favor

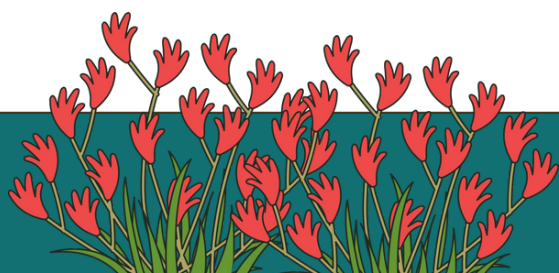
sí, es como que tú tienes que tener derecho a tener cariño, hogar y comida

Fuente: Elaboración propia en base al cuestionario realizado a los NNA (2025)





- Se valora, que, aunque hay mucha diversidad de opiniones en cuanto a los derechos de los niños/as, los derechos es algo conocido entre ellos, pero que se entiende y se expresa de diferentes formas. Aun así, es importante seguir trabajando sobre los conceptos.
- Aunque el UK lleve realizándose durante más de 6 años, el 77,3% de las NNA encuestados no sabe que existe o no han oído hablar de ello. En su mayoría, los NNA en edad de participar en el UK no lo conocen. Pero, por otro lado, el 22,2% de los NNA les gustaría participar en alguna forma (UK...) para poder hacer aportaciones o asesorar en cuestiones relacionadas al municipio.
- Es importante adaptar los espacios públicos comunes a la disposición de las NNA, que sean ellos quienes hagan las propuestas y se escuchen sus propuestas.
- El 55% ha participado en Bizibideak y valora positivamente (5-10 puntos) la actividad.
- Por lo general, a través del proceso de participación realizado, las y los NNA participantes señalan haber tomado parte en alguno de los espacios dirigidos específicamente a la infancia y adolescencia. Un 10% afirma haber realizado alguna propuesta al Ayuntamiento en el último año. Aunque no se trata de una cifra elevada, debe tenerse en cuenta que los índices de participación varían en función del tipo de proceso. En lo que respecta a la generación de propuestas, sigue siendo un reto adaptar las herramientas y canales para facilitar que niñas, niños y adolescentes puedan expresar sus ideas de forma accesible y efectiva. Este dato permite identificar una base sobre la que continuar desarrollando acciones que refuercen la participación activa de este colectivo.
- En su mayoría, todos los NNA expresan haberse sentido respetados, valorados y tratados justamente en Leioa.
- Los NNA participantes dicen no haberse sentido discriminados en Leioa (aunque se encuentra cierto porcentaje que, si se han sentido discriminados, en particular aquellos que han nacido en el extranjero, y esto suele ocurrirles en el centro escolar)
- El 15% de las y los NNA participantes expresa tener alguna diversidad funcional, de los cuales el 81% expresa no disponer de apoyo y adaptación para poder estudiar.
- Aumento del transporte privado. Muchos de los NNA encuestados (60%), va al centro escolar en coche o en autobús (En su mayoría, los colegios con alumnado que reside fuera de Leioa (irlandesas, Betiko) son quienes utilizan coche y bus escolar).
- Un 34% de los NNA encuestados no utiliza ningún espacio público de Leioa (kultur, poli, gaztegun).
- Los adolescentes se ven poco o medio seguros para desplazarse o circular en bici o patinete por Leioa
- En algunos barrios hay ausencia de parques infantiles, de equipamientos y zonas poco iluminadas.
- Leioa dispone de grandes zonas de esparcimiento. Y por lo general, el 94,8% de los NNA utilizan el espacio público para divertirse, y un 11,3% utilizan otros espacios de juego no convencionales (parques y columpios, skatepark, campo de fútbol y baloncesto)
- El 90% de los NNA encuestados realiza algún deporte
- Entre los NNA participantes el 72,7% dice disponer de entre 1 a 4 horas diarias para jugar.
- Prácticamente todos los NNA encuestados hacen acciones para cuidar el medioambiente. El 65% de los NNA encuestados le preocupa reciclar.
- Por lo general, el 63,7% de los NNA consideran que Leioa tiene suficiente para ser un municipio divertido. Igualmente, hay diversidad de opiniones entre los NNA más mayores (14-16 años). Las opiniones para mejorar el pueblo están relacionadas a espacios y actividades de ocio (bolos, teatro, cine, zona de gaming...) y el cuidado de parques.
- El 30,4% de los NNA encuestados va andando al colegio.
- Respecto al idioma, registramos un 41,5% que solo habla en castellano en sus hogares, frente al 6,6% que solo habla en euskera, y aquellos que hablan más euskera que castellano son un 11,3%, frente a castellano mas que en euskera con un 22,2%, y en ambos idiomas un 12,3%.







# VALORACIÓN

La parte valorativa del informe recoge las principales debilidades y amenazas que afectan negativamente a las necesidades y derechos de la infancia y a la adolescencia en el municipio. En esta parte del informe se señalan también las fortalezas y oportunidades que existen en el municipio.

## Debilidades

- Dificultades administrativas en la puesta en marcha de proyectos y acciones educativas.
- Recursos limitados para el cuidado de personas con diversidad funcional.
- Baja participación cuando se abren espacios para proponer ideas a nivel municipal.
- La infancia, en su mayoría, desconoce la existencia del Umeen Kontseilu.
- Problemas de movilidad, como la distancia a algunos puntos del transporte público.
- Ausencia de equipamientos en algunos barrios del municipio.
- Existe cierta discriminación por lugar de procedencia.
- Zonas no adaptadas para el uso de bicicletas y/o patinetes

## Fortalezas

- Consejo de la infancia fuerte y bien implantado en el municipio.
- Derechos básicos y condiciones dignas en Leioa para la infancia y adolescencia.
- Red de contactos en funcionamiento con colegios, institutos y AMPAs.
- Experiencias con procesos reglados de participación ciudadana.
- Programas municipales potentes dirigidos a las NNA.
- NNA con buenos hábitos de prevención de enfermedades.
- Uso del juego como aprendizaje, así como se trabaja el desarrollo emocional y afectivo.
- Programas integrales con familias y educadores.
- Grandes zonas de esparcimiento en el municipio.

## Amenazas

- Diferencias en los códigos de comunicación y lenguaje dificultan alcanzar al público joven.
- Dificultad para conectar y hacer partícipes a los jóvenes.
- Dificultad para medir de manera efectiva el efecto de las acciones educativas en las NNA.
- Imposibilidad legal de votar menores de 16 años (Ley 2/2016, de 7 de abril, de Instituciones Locales de Euskadi.).
- El uso indebido de las RRSS y el acceso a Internet en las NNA.
- Existencia de desigualdades sociales entre las NNA.
- Falta de autonomía de las NNA por sobreprotección por parte de las familias.
- Situaciones de Bullying, abusos y maltrato que pueden generar problemas de salud mental.
- NNA cada vez más ocupada y con menos tiempo libre.

## Oportunidades

- Proyectos piloto de otros municipios, así como la posibilidad de trabajar en red desde las distintas áreas.
- Mayor libertad y flexibilidad para la implementación de acciones educativas.
- La infancia y adolescencia tienen menos tabús y tiene la mente más abierta.
- Más opciones de estudio y el fomento de estímulos, talentos y creatividad.
- Fortalecimiento de la educación local, programas de salud y nutrición, programas frente a la violencia y abuso, educación digital y seguridad en línea.
- Adaptar los espacios públicos comunes a la disposición de las NNA, que sean ellos quienes hagan las propuestas y se escuchen sus propuestas.



# CONCLUSIONES

Se identifican los principales retos, prioridades y objetivos a corto y medio plazo para la mejora del bienestar y de los derechos de la infancia y la adolescencia en el municipio.

## **RETOS 2025 -2028 PARA CONVERTIR A LEIOA EN UNA CIUDAD AMIGABLE CON LA INFANCIA**

Los resultados analizados en las encuestas realizadas a los diferentes agentes de interés, así como el DAFO generado en base a estos resultados nos ha permitido desarrollar un Diagnóstico sobre la situación de la infancia y la adolescencia en el municipio de Leioa. Este diagnóstico, nos ha desvelado una serie de retos que serán los que marquen las líneas de actuación de los próximos 3 años, así como de los objetivos que se desarrollen en el futuro PLIA.

En este sentido, los retos planteados, suponen un refuerzo a la estrategia que el municipio de Leioa ha seguido al respecto del cuidado de la infancia, entendiéndose que ya existen herramientas que permite la participación de la infancia, el respeto a sus derechos y el cuidado especial a sus necesidades.

Estos retos son los siguientes:

### **1.Reforzar la participación infantil y adolescente e incorporar su voz en el desarrollo de las políticas municipales**

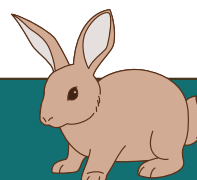
Históricamente en Leioa la participación ha ido muy de la mano de la infancia, lo que nos ha permitido contar con espacios de participación estables donde la infancia tiene la posibilidad de expresar su opinión o incluso participar en el desarrollo de la política municipal. También, se han tejido diferentes redes que nos ha permitido desarrollar un proyecto de desarrollo comunitario donde la edad, no ha sido nunca un impedimento para participar.

No obstante, la normativa vigente ha influido en lo que respecta a la participación de la infancia, limitando en ciertas ocasiones la misma, u obligándonos a encontrar soluciones intermedias que nos permitiesen recoger los intereses de las NNA.

Con este reto, buscamos seguir apostando por la participación de la infancia, y aprovechar las posibilidades que nos abre la Nueva Ley de infancia y adolescencia del País Vasco al reconocer a las NNA como sujetos de derechos. También, buscamos seguir apostando por diferentes espacios sectoriales de participación, ya sean municipales como supramunicipales o seguir desarrollando estrategias para nos permitan seguir tejiendo redes con agentes municipales tan importantes para la infancia como los centros educativos.

### **2. Bajar la mirada a metro diez a la hora de planificar y diseñar nuestra ciudad**

En la actualidad, nos encontramos en Leioa en el mejor momento para cambiar el paradigma e incorporar las necesidades de la infancia en el desarrollo de nuestras ciudades. Esto es debido a que estamos, en el momento de redacción de este diagnóstico en el diseño del PMUS, así como estamos terminando de desarrollar las últimas actuaciones del PGOU actual, así como diseñando el nuevo PGOU. Además, es el momento de realizar proyectos urbanísticos de calado cuyos resultados van a ser disfrutados por la infancia del municipio.





Aunque existen diferentes espacios públicos donde fomentar el juego y el ocio de nuestros y nuestras jóvenes, existen ciertas carencias que han sido identificadas en el diagnóstico, tales como la ausencia de un polideportivo nuevo o la necesidad de espacios de ocio diferentes al Gaztegune para niños y niñas de edades más tempranas. Sin olvidar de la importancia que la orografía tiene en Leioa y la necesidad de tener espacios dirigidos a la infancia y la adolescencia en diferentes zonas del municipio.

En este sentido, es importante aprovechar el momento y por ello con este reto se pretende incorporar la visión de la infancia en el desarrollo de los próximos grandes proyectos urbanísticos, así como ahondar en la defensa al derecho al juego como una representación de que la calle es para todos y todas.

### **3. Apostar por la educación como vehículo que fomente los valores de igualdad y diversidad**

Leioa es una comunidad unida que apuesta por tres valores fundamentales: solidaridad, inclusión e igualdad. Estos tres valores son las guías que nos acompañan a la hora de desarrollar las diferentes políticas públicas y que deben guiar también la relación con nuestra infancia y adolescencia. En este sentido, el esfuerzo realizado por defender estos valores mediante la educación de nuestros jóvenes ha sido amplio y reconocido.

Sin embargo, la amenaza de la intolerancia es constante, tal y como se ha podido identificar en el diagnóstico, y por lo tanto tenemos que seguir apostando por el desarrollo de programas y actividades que fomenten desde la educación la defensa de estos valores, siendo esta una batalla en la cual deben participar todos los actores implicados en la educación de las NNA.

Por ello, con este reto queremos apostar por la educación de las familias y cuidadores en nuestros valores fundamentales, así como desarrollar diferentes iniciativas adaptadas al público infantil y adolescente para la lucha por la defensa de la igualdad y diversidad.

### **4. Seguir apoyando la defensa de los derechos de los niños/as y la lucha contra la exclusión**

Los datos aportados en el diagnóstico al respecto de la situación de las NNA de Leioa reflejan que existen un número de ellos que necesitan una protección especial. En este sentido, aunque existen diferentes programas y actividades pensadas para alcanzar la igualdad de oportunidades es necesario seguir apostando por la creación y mantenimiento de los mismos para que no se propaguen situaciones de exclusión.

Por otro lado, es importante, al igual que hemos comentado en el reto anterior utilizar la educación para el desarrollo del bienestar de la infancia, ya sea mediante el desarrollo de espacios educativos más allá del entorno escolar, campañas específicas de buenos hábitos o talleres lúdicos con un componente educativo. Estas dos vertientes son las que componen este reto y las que debemos abordar, fomentando el desarrollo de espacios seguros para la infancia y la adolescencia donde puedan aprender junto a sus compañeros, así como disfrutar de su derecho a ser niño. Sin olvidarnos de la equidad como valor que nos permite ofrecer más a quien más lo necesita en búsqueda de esa igualdad.





## **5. Seguir fomentando la defensa de nuestras raíces y el desarrollo de la cultura y el ocio entre la población infantil y adolescente**

En Euskadi tenemos la suerte de contar con una rica cultura llena de tradiciones, así como un idioma milenario que debemos cuidar, defender y amar. En general, la defensa de nuestras raíces es algo que debemos implantar dentro del desarrollo de nuestras políticas públicas, pero además en particular, es importante que esta defensa la realicemos con aún más énfasis entre nuestra infancia y adolescencia, ya que nuestra cultura es un legado que debemos de perpetuar entre ellos, así como un aprendizaje que imparte valores necesarios en su crecimiento.

Por otro lado, el derecho al juego es el gran olvidado dentro de los derechos incluidos en la Convención sobre los Derechos del Niño, ya que cuando crecemos parece que nos olvidamos a jugar. Y no es baladí la defensa al derecho al juego ya que el juego es el gran vehículo por el cual diseñar estrategias de defensa de la cultura y fomento del ocio.

Por ello, con este reto buscamos la apuesta por la cultura vasca como un bien que debemos defender, así como seguir apostando por el desarrollo cultural de nuestra infancia y adolescencia, así como defender el juego como derecho fundamental de nuestros menores.

## **6. Fomentar la actividad física y el deporte como principal herramienta para desarrollar hábitos saludables y mejorar la calidad de vida de la infancia y la adolescencia**

Otro de los puntos analizados en el diagnóstico e identificado como crucial para la defensa y cuidado de la infancia ha sido su salud. En este sentido, Leioa lleva ya varios años trabajando el desarrollo y la promoción del deporte (reglado y no) y la actividad física en todos los segmentos de la población. Aunque este punto ha sido valorado positivamente, es importante reforzar sobre todo en ciertas edades, la realización de la actividad física.

Por ello, con este reto buscamos seguir fomentando la actividad física con diferentes programas pensados específicamente en la infancia, sin olvidarnos que el desarrollo de la actividad física y el deporte debe ser inclusivo.

